




Dell™ Vostro™ 3400 Servicehandbok

[Arbeta inuti datorn](#)
[Specifikationer](#)
[Ta bort och sätta tillbaka delar](#)
[Systeminställningar](#)
[Diagnostik](#)

Obs, viktigt och varningar

-  **OBS!** Ger viktig information som kan hjälpa dig att få ut mer av din dator.
-  **VIKTIGT!** Ger information om risk för skador på maskinvaran eller dataförlust som kan uppstå om anvisningarna inte följs.
-  **VARNING!** Ger information om risk för skada på egendom eller person, eller för livsfara.

Om du har en Dell™ n Series-dator är inga referenser till Microsoft® Windows®-operativsystem tillämpliga.

Informationen i det här dokumentet kan komma att ändras.
© 2010 Dell Inc. Med ensamrätt.

Återgivning av detta material i någon form utan skriftligt tillstånd från Dell Inc. är strängt förbjuden.

Varumärken som används i denna text: *Dell*, *DELL*-logotypen och *Vostro* är varumärken som tillhör Dell Inc.; *Intel* och *Core* är antingen varumärken eller registrerade varumärken som tillhör Intel Corporation; *Microsoft*, *Windows*, *Windows Vista* och startknappen i *Windows Vista* är antingen varumärken eller registrerade varumärken som tillhör Microsoft Corporation i USA och i andra länder; *Bluetooth* är ett registrerat varumärke som tillhör Bluetooth SIG, Inc.

Andra varumärken kan användas i dokumentet och hänvisar då antingen till de som gör anspråk på varumärkena eller till deras produkter. Dell Inc. fransäger sig allt ägarintresse av andra varumärken än sina egna.

Juni 2010 Rev. A00

[Tillbaka till innehållssidan](#)

Ljudkort

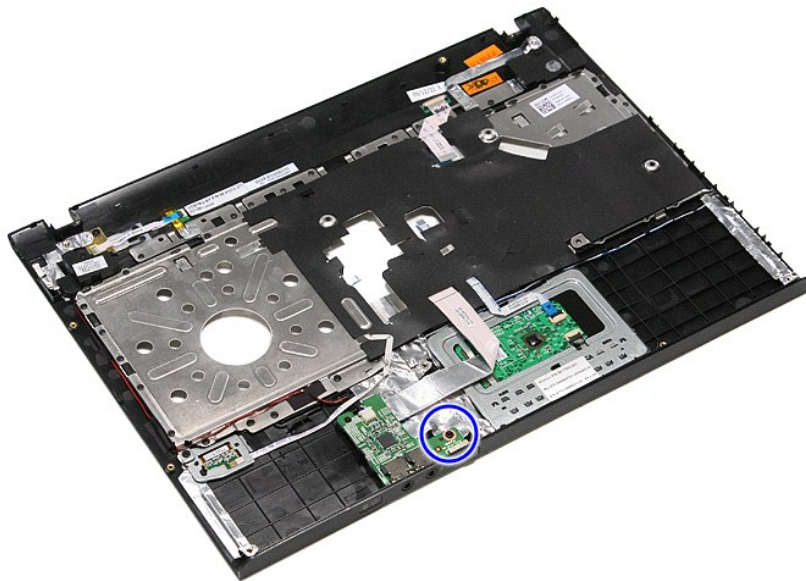
Dell™ Vostro™ 3400 Servicehandbok

⚠ VARNING! Innan du utför något arbete inuti datorn ska du läsa säkerhetsinstruktionerna som medföljde datorn. Mer säkerhetsinformation, hittar du under Regulatory Compliance Homepage på www.dell.com/regulatory_compliance.

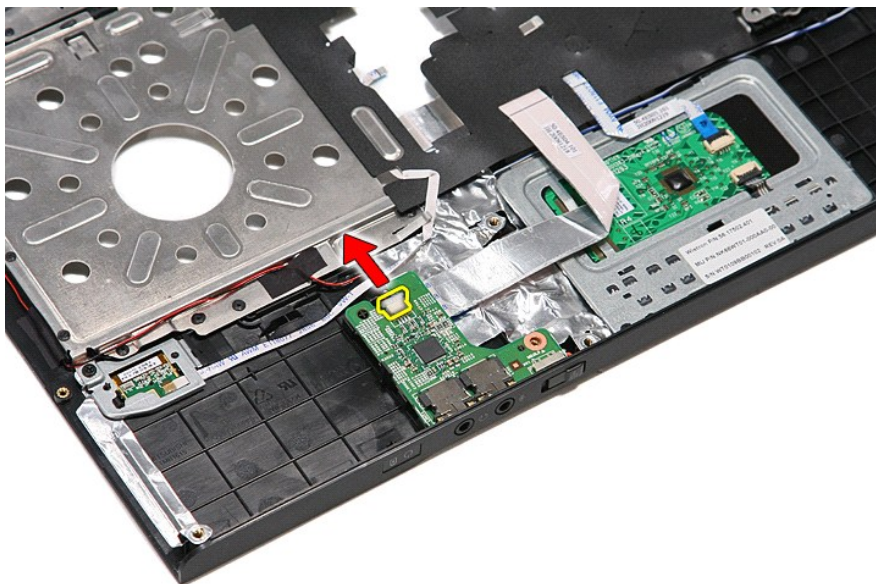
Ta bort ljudkortet



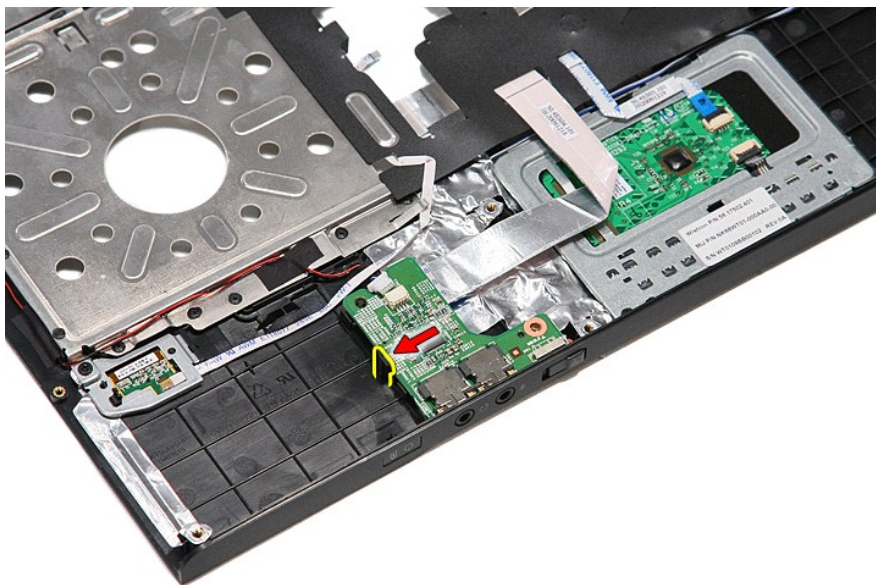
1. Följ anvisningarna i [Innan du arbetar inuti datorn](#).
2. Ta bort [batteriet](#).
3. Ta bort [basenhetens bottenplatta](#).
4. Ta bort [hårddiskmonteringen](#).
5. Ta bort [den optiska enheten](#).
6. Ta bort [tangentbordet](#).
7. Ta bort [handledsstödet](#).
8. Ta bort skruven som håller fast ljudkortet vid handledsstödet.



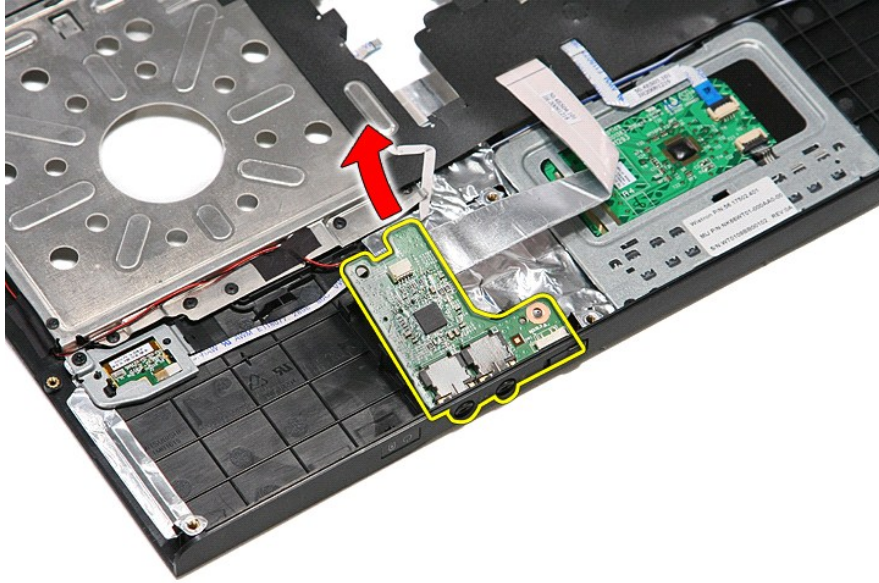
9. Koppla bort högtalarkabeln från kontakten på ljudkortet.



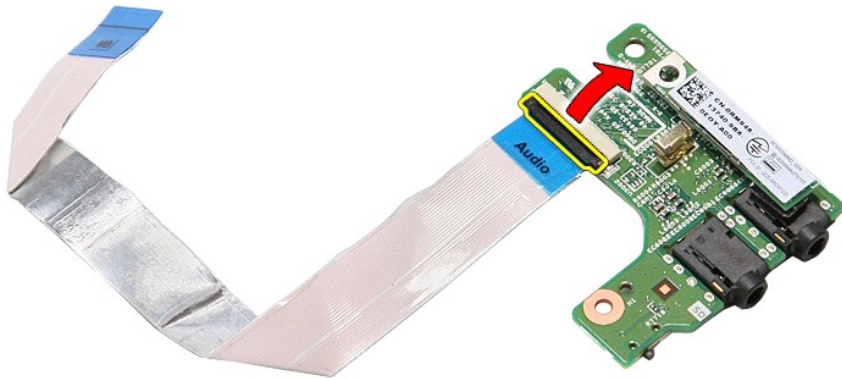
10. Bänd försiktigt ut haken som håller fast ljudkortet vid datorn.



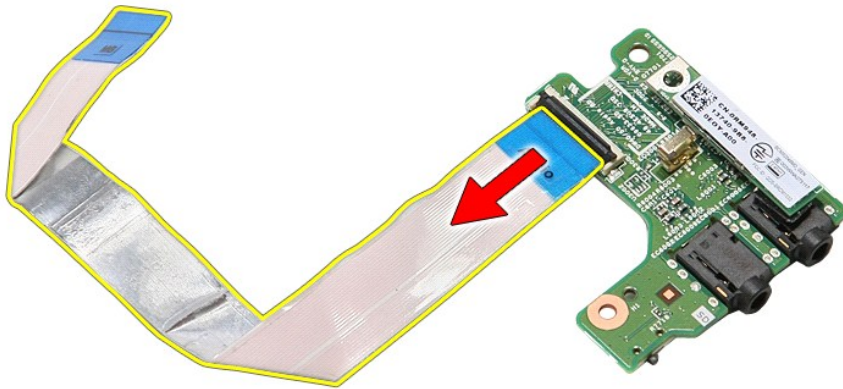
11. Lyft upp ljudkortet och ta bort det från datorn.



12. Öppna spännet som fäster ljudkortets datakabel vid ljudkortet.



13. Koppla bort ljudkortets datakabel från kontakten på ljudkortet.



Sätta tillbaka ljudkortet

Sätt tillbaka ljudkortet genom att utföra ovanstående moment i omvänd ordning.

[Tillbaka till innehållssidan](#)

[Tillbaka till innehållssidan](#)

Basenhetens bottenplatta

Dell™ Vostro™ 3400 Servicehandbok

⚠ VARNING! Innan du utför något arbete inuti datorn ska du läsa säkerhetsinstruktionerna som medföljde datorn. Mer säkerhetsinformation, hittar du under Regulatory Compliance Homepage på www.dell.com/regulatory_compliance.

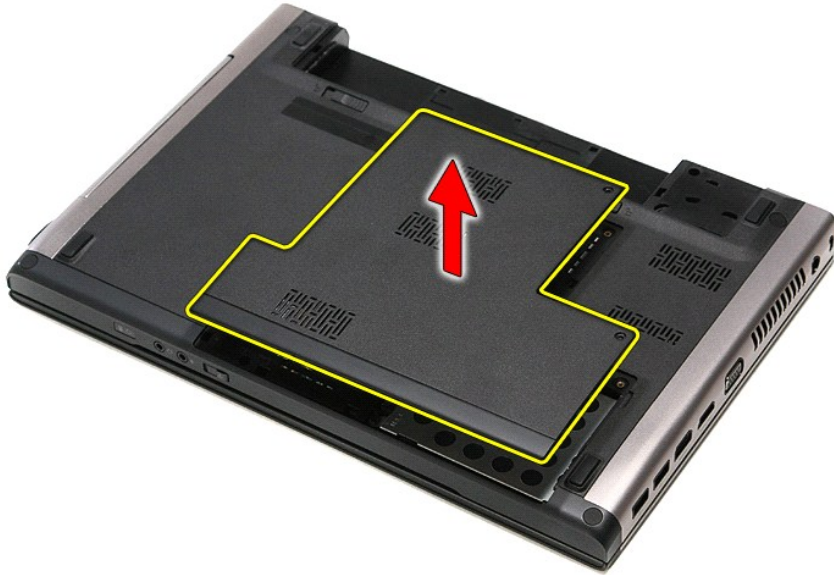
Ta bort basenhetens bottenplatta



1. Följ anvisningarna i [Innan du arbetar inuti datorn](#).
2. Ta bort [batteriet](#).
3. Ta bort skruvarna som håller fast basenhetens bottenplatta vid datorn.



4. Lyft upp basenhetens bottenplatta och ta bort den från datorn.



Sätta tillbaka basenhetens bottenplatta

Sätt tillbaka basenhetens bottenplatta genom att utföra ovanstående moment i omvänd ordning.

[Tillbaka till innehållssidan](#)

[Tillbaka till innehållssidan](#)

Batteri

Dell™ Vostro™ 3400 Servicehandbok

⚠ VARNING! Innan du utför något arbete inuti datorn ska du läsa säkerhetsinstruktionerna som medföljde datorn. Mer säkerhetsinformation, hittar du under Regulatory Compliance Homepage på www.dell.com/regulatory_compliance.

Ta bort batteriet



⚠ OBS! Det kan hända att du måste installera Adobe® Flash® Player från Adobe.com för att kunna visa bilderna nedan.

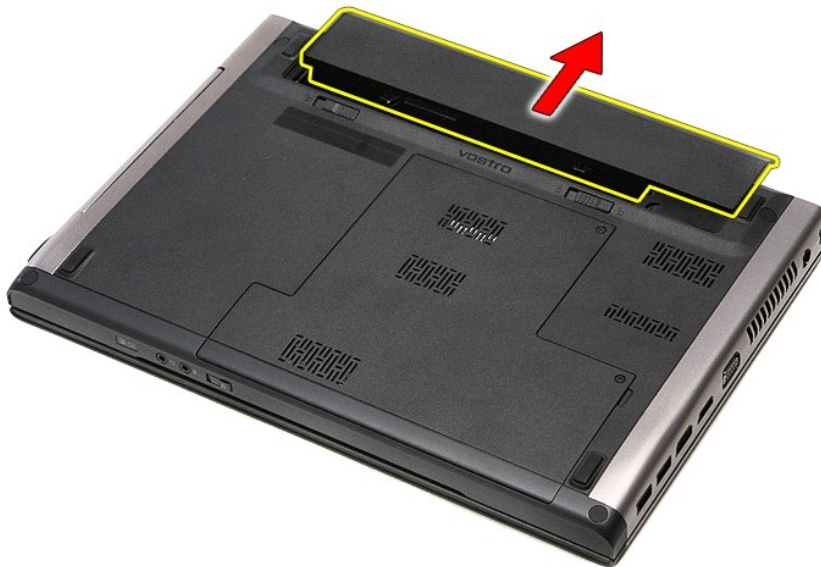
1. Följ anvisningarna i [Innan du arbetar inuti datorn](#).
2. Vänd datorn upp och ned.
3. Skjut batteriets spärrhake till olåst läge.



4. Skjut batteriets andra spärrhake till olåst läge.



5. Skjut ut batteriet och ta bort det från datorn.



Sätta tillbaka batteriet

Sätt tillbaka batteriet genom att utföra ovanstående moment i omvänd ordning.

[Tillbaka till innehållssidan](#)

[Tillbaka till innehållssidan](#)

Systeminställningar

Dell™ Vostro™ 3400 Servicehandbok


- [Översikt](#)
- [Öppna systeminstallationsprogrammet](#)
- [Systeminstallations-skärmar](#)
- [Alternativ i systeminstallationsprogrammet](#)

Översikt

Använd systeminstallationsprogrammet så här:


- 1 Ändra systemkonfigurationen när du har lagt till, ändrat eller tagit bort maskinvara i datorn
- 1 Ställ in eller ändra en användardefinierad inställning, till exempel ett användarlösenord
- 1 Ta reda på hur mycket minne datorn använder eller ange vilken typ av hårddisk som är installerad

Innan du använder systeminstallationsprogrammet rekommenderar vi att du antecknar informationen som visas på systeminstallations-skärmen och sparar den för framtida behov.

 **VIKTIGT!** Såvida du inte är en mycket kunnig datoranvändare bör du inte ändra inställningarna i programmet. Vissa ändringar kan medföra att datorn inte fungerar som den ska.

Öppna systeminstallationsprogrammet

1. Starta (eller starta om) datorn.
2. När den blå DELL™-logotypen visas måste du vara beredd eftersom F2-prompten visas strax efter.
3. Tryck omedelbart på <F2> när F2-prompten dyker upp.

 **OBS!** När F2-meddelandet visas betyder det att tangentbordet har aktiverats. Det kan hända att meddelandet visas mycket snabbt, så var beredd på att det visas och tryck sedan på <F2>. Om du trycker på <F2> innan meddelandet har visats händer inget.

4. Om du väntar för länge och operativsystemets logotyp visas, fortsätter du att vänta tills skrivbordet i Microsoft® Windows® visas. Stäng sedan av datorn och försök igen.

Systeminstallations-skärmar

Menu (meny) — Visas högst upp i systeminstallationsfönstret. Från menyn kommer du åt alternativ i systeminstallationsprogrammet. Tryck på tangenterna < Vänsterpil > och < Högerpil > för att navigera. När ett Menu (meny)-alternativ är markerat visas de alternativ som definierar den maskinvara som är installerad i datorn i Options List (alternativlista).		
Options List (alternativlista) — Visas på vänster sida av systeminstallationsfönstret. I fältet visas alternativ som anger datorns konfiguration: installerad maskinvara, energisparfunktioner och säkerhetsfunktioner. Bläddra uppåt och nedåt i listan med hjälp av upp- och nedpiltangenterna. När ett alternativ markeras visas aktuella och tillgängliga inställningar för det alternativet i Options Field (alternativfält).	Options Field (alternativfält) — Visas till höger om Options List (alternativlista) och innehåller information för varje listat alternativ i Options List (alternativlista). I det här fältet kan du visa information om datorn och ändra aktuella inställningar. Tryck på <Retur> om du vill ändra aktuella inställningar. Tryck på <ESC> om du vill återgå till Options List (alternativlista). OBS! Alla inställningar som visas i alternativfältet går inte att ändra.	Help (hjälp) — Visas på höger sida i systeminstallationsfönstret och innehåller hjälpinformation för det alternativ som är markerat i Options List (alternativlista).
Key Functions (tangentfunktioner) — Visas under Options Field (alternativfält) och listar tangenter och deras funktioner i det aktiva systeminstallationsfältet.		

Använd följande tangenter för att navigera mellan systeminstallations-skärmarna:

Tangenter	Åtgärd
< F2 >	Visa information för ett markerat objekt i systeminstallationen.
< Esc >	Avsluta den aktuella vyn eller växla den aktuella vyn till sidan Exit (avsluta) i systeminstallationsprogrammet.
< Upppil > eller < Nedpil >	Välja ett objekt som ska visas.
< Vänsterpil > eller < Högerpil >	Välja en meny som ska visas.
- eller +	Ändra befintligt objektvärde.
< Retur >	Välja undermeny eller utföra kommando.
< F9 >	Läsa in standardinstallation.

Alternativ i systeminstallationsprogrammet

Huvudfunktioner

På fiiken Main (huvudfunktioner) listas datorns viktigaste maskinvarufunktioner. I tabellen nedan anges funktionen för varje alternativ.

Main (huvudfunktioner)	
System	Visar datorns modellnummer.
Dell Bios Version Name (versionsnamn för Dell Bios)	Visar BIOS-revisionen.
System Date (systemdatum)	Återställer datumet i datorns interna kalender.
System Time (systemtid)	Återställer tiden på datorns interna klocka.
Processor Type (processortyp)	Visar processortyp.
Processor Cores (processor kärnor)	Visar antalet kärnor i processorn.
Processor ID (processor-ID)	Visar processor-ID.
Processor Speed (processorhastighet)	Visar processorns hastighet.
Processor Minimum Clock Speed (minsta klockhastighet)	Visar processorns minsta klockhastighet.
Processor Maximum Clock Speed (högsta klockhastighet)	Visar processorns högsta klockhastighet.
L2 Cache Size (processorns L2-cachestorlek)	Visar storleken på processorns L2-cacheminne.
L3 Cache Size (processorns L3-cachestorlek)	Visar storleken på processorns L3-cacheminne.
System Memory (systemminne)	Visar datorns totala minnesstorlek.
Memory Speed (minneshastighet)	Visar minneshastigheten.
Memory Channel Mode (minneskanalläge)	Visar kanalläget (enkel kanal eller dubbla kanaler).
DIMM A Size (DIMM A-storlek)	Visar storleken på minnet som är installerat i DIMM A-kortplatsen.
DIMM B Size (DIMM B-storlek)	Visar storleken på minnet som är installerat i DIMM B-kortplatsen.
Internal HDD (inbyggd hårddisk)	Visar hårddiskens modellnummer.
Fixed Bay Device (inbyggt enhetsfack)	Visar modellnumret på enheten i det inbyggda enhetsfacket.
Video Controller (bildskärmsstyrenhet)	Visar modellnumret på bildskärmskortet som är installerat på datorn.
Video BIOS Version (BIOS-version för bildskärmskort)	Visar BIOS-versionen för bildskärmskortet.
Video Memory (grafikminne)	Visar storleken på grafikminnet.
Panel Type (paneltyp)	Visar paneltypen.
Native Resolution (ursprunglig upplösning)	Visar den ursprungliga upplösningen på bildskärmen.
Audio Controller (ljudstyrenhet)	Visar typ av ljudstyrenhet som är installerad på datorn.
WWAN	Visar typ av kort för trådlöst globalt nätverk som är installerat på datorn.
Bluetooth Device (Bluetooth-enhet)	Visar typ av Bluetooth®-kort som är installerat på datorn.
Wireless Device (trådlös enhet)	Visar typ av trådlöst kort som är installerat på datorn.
AC Adapter Type (nätadaptertyp)	Visar typ av nätadapter.

Avancerat

På fiiken Advanced (avancerat) kan du ställa in olika funktioner som påverkar datorns prestanda. I tabellen nedan anges funktionen för varje alternativ och dess standardvärde.

Advanced (avancerat)		
System Configuration (systemkonfiguration)		
Integrated NIC (integrerat NIC)	Aktivera eller inaktivera strömförsörjning till inbyggt nätverkskort.	Standard: aktiverad
SATA Mode (SATA-läge)	Ändra SATA-styrenhetens läge till ATA eller AHCI.	Standard: AHCI
External USB ports (externa USB-portar)	Aktivera eller inaktivera de externa USB-portarna.	Standard: aktiverad
PC card or IEEE 1394 port (PC-kort eller IEEE 1394-port)	Aktivera eller inaktivera IEEE 1394-porten.	Standard: aktiverad
eSATA Ports (eSATA-portar)	Aktivera eller inaktivera eSATA-porten.	Standard: aktiverad
Module Bay (modulfack)	Aktivera eller inaktivera modulfacket.	Standard: aktiverad

Fingerprint Reader (fingeravtrycks läsare)	Aktivera eller inaktivera fingeravtrycks läsaren.	Standard: aktiverad
ExpressCard (ExpressCard-kort)	Aktivera eller inaktivera ExpressCard-kortplatsen.	Standard: aktiverad
Camera (kamera)	Aktivera eller inaktivera kameran.	Standard: aktiverad
Audio MIC Function (ljudmikrofon)	Aktivera eller inaktivera mikrofonen.	Standard: aktiverad
Hybrid Graphic (hybridgrafik)	Aktivera eller inaktivera hybridgrafikfunktionen.	Standard: hybrid
Performance (prestanda)		
EIST	Gör att processorns klockhastighet kan ändras dynamiskt av programmet vilket minimerar strömförbrukning och värmeförlust.	Standard: aktiverad
Execute Disable Bit (kör inaktiveradbit)	Möjliggör ökat skydd mot buffertspill-attacker.	Standard: aktiverad
Intel® Virtualization Technology (Intel® Virtualization-teknik)	Gör det möjligt att köra flera operativsystem och program i olika partitioner på samma plattform, så att en dator kan fungera som flera olika virtuella datorer.	Standard: inaktiverad
Power Management (strömhantering)		
USB Wake Support (stöd för USB-aktivering)	Tillåter att USB-enheter aktiverar datorn när den är i viloläge. Den här funktionen är endast aktiverad när nätadaptern är ansluten.	Standard: aktiverad
Wake on LAN (aktivering vid nätanslutning)	Gör att datorn kan slås på via fjärraktivering. Den här funktionen är endast aktiverad när nätadaptern är ansluten.	Standard: aktiverad
Post Behaviour (POST-funktion)		
Adapter Warnings (adaptervarningar)	Aktivera eller inaktivera adaptervarningar.	Standard: aktiverad
Fast Boot (snabbstart)	När alternativet är aktiverat kan systeminstallationsprogrammet hoppa över vissa test under POST, vilket ger kortare starttid.	Standard: aktiverad
Keyboard click (tangentsklick)	Aktivera eller inaktivera tangentsklicket.	Standard: inaktiverad
Wireless (trådlöst)		
Internal Bluetooth (inbyggd Bluetooth)	Aktivera eller inaktivera Bluetooth-modulen.	Standard: aktiverad
Internal WLAN (inbyggd WLAN)	Aktivera eller inaktivera den trådlösa LAN-modulen.	Standard: aktiverad
Internal WWAN (inbyggd WWAN)	Aktivera eller inaktivera den trådlösa WAN-modulen.	Standard: aktiverad

Säkerhet

På fliken Security (säkerhet) visas säkerhetsstatusen och där kan du hantera datorns säkerhetsfunktioner.

Security (säkerhet)	
Service Tag (servicenummer)	Visar datorns aktuella servicenummer.
Asset Tag (inventariebeteckning)	Visar inventariebeteckningen.
Unlock Setup Status (lås upp installationsstatus)	Anger om något installationslösenord har tilldelats.
Admin Password Status (status för administreringslösenord)	Anger om något administreringslösenord har tilldelats.
Admin Password (administreringslösenord)	Här anger du ett administreringslösenord.
System Password Status (status för systemlösenord)	Anger om något systemlösenord har tilldelats.
System Password (systemlösenord)	Här anger du ett systemlösenord.
Password on Boot (lösenord vid start)	Aktivera eller inaktivera autentisering varje gång datorn startas.
Password Bypass (lösenordsförbigång)	Gör det möjligt att gå förbi system- och hårddisklösenorden när datorn startar om. Du måste dock ange lösenorden om du startar datorn när den har varit avstängd.
Password Change (ändra lösenord)	Aktivera eller inaktivera funktionen för att ändra lösenord.
Computrace	Aktivera eller inaktivera funktionen Computrace på datorn.
HDD Password Configuration (hårddisklösenord)	Här kan du ange ett lösenord för datorns interna hårddisk (HDD). Lösenordet för hårddisken aktiveras också när en hårddisk installeras på en annan dator.

Start

På fliken Boot (start) kan du ändra startsekvensen.

Avsluta

I avsnittet Exit (avsluta) kan du spara, kassera och läsa in standardinställningar innan du avslutar systeminstallationen.

[Tillbaka till innehållssidan](#)

[Tillbaka till innehållssidan](#)

Bluetooth-kort

Dell™ Vostro™ 3400 Servicehandbok

⚠ VARNING! Innan du utför något arbete inuti datorn ska du läsa säkerhetsinstruktionerna som medföljde datorn. Mer säkerhetsinformation, hittar du under Regulatory Compliance Homepage på www.dell.com/regulatory_compliance.

Ta bort Bluetooth-kortet



1. Följ anvisningarna i [Innan du arbetar inuti datorn](#).
2. Ta bort [batteriet](#).
3. Ta bort [basenhetens bottenplatta](#).
4. Ta bort [hårddisken](#).
5. Ta bort [den optiska enheten](#).
6. Ta bort [tangentbordet](#).
7. Ta bort [handledsstödet](#).
8. Ta bort [ljudkortet](#).
9. Lyft upp Bluetooth®-kortet och ta bort det från ljudkortet.



Sätta tillbaka Bluetooth-kortet

Sätt tillbaka Bluetooth-kortet genom att utföra ovanstående moment i omvänd ordning.

[Tillbaka till innehållssidan](#)

[Tillbaka till innehållssidan](#)

Kamera

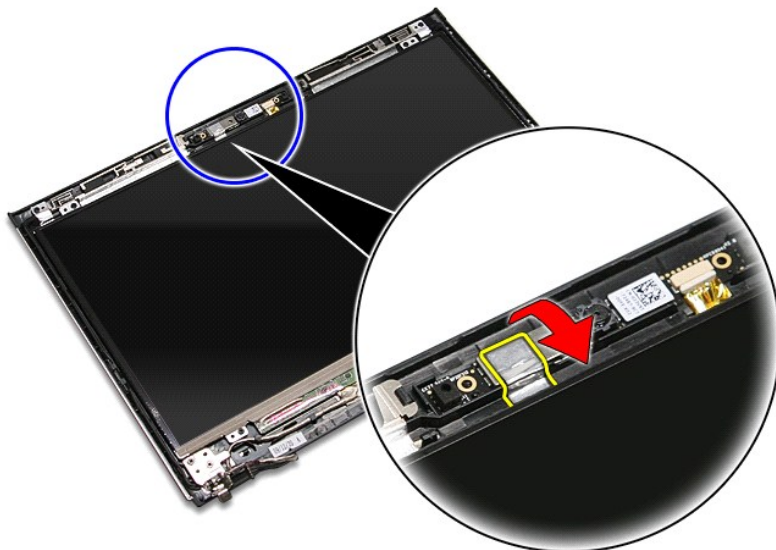
Dell™ Vostro™ 3400 Servicehandbok

⚠ VARNING! Innan du utför något arbete inuti datorn ska du läsa säkerhetsinstruktionerna som medföljde datorn. Mer säkerhetsinformation, hittar du under Regulatory Compliance Homepage på www.dell.com/regulatory_compliance.

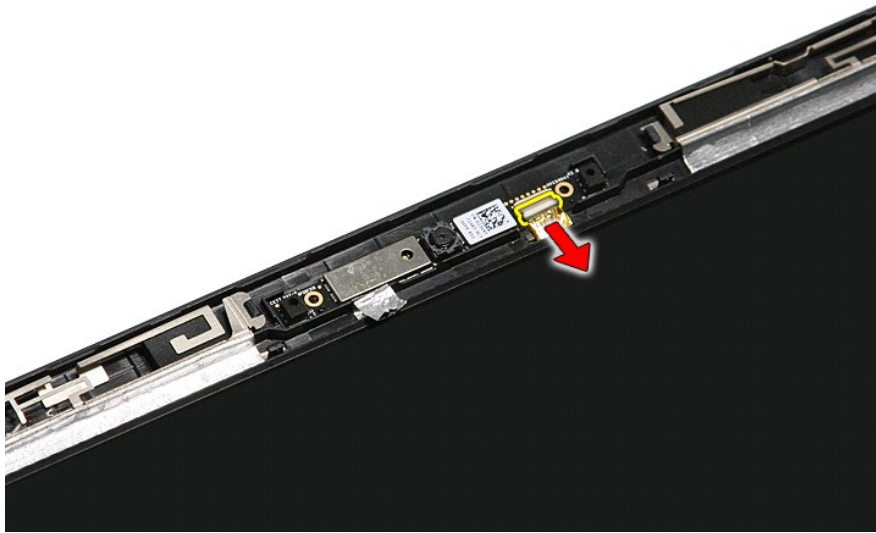
Ta bort kameran



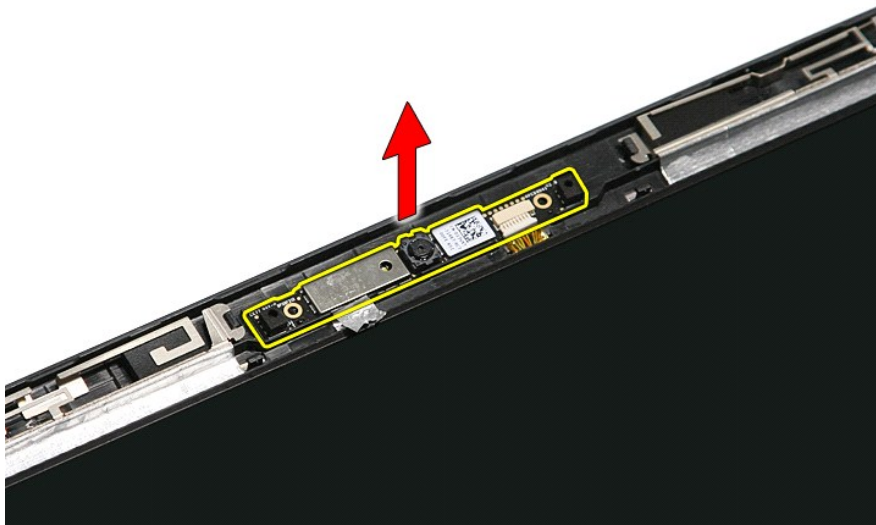
1. Följ anvisningarna i [Innan du arbetar inuti datorn](#).
2. Ta bort [batteriet](#).
3. Ta bort [basenhetens bottenplatta](#).
4. Ta bort [härddisken](#).
5. Ta bort [den optiska enheten](#).
6. Ta bort [kortet för trådlöst lokalt nätverk \(WLAN\)](#).
7. Ta bort [kortet för trådlöst globalt nätverk \(WWAN\)](#).
8. Ta bort [tangenträdet](#).
9. Ta bort [handledsstödet](#).
10. Ta bort [bildskärmsmonteringen](#).
11. Ta bort [bildskärmsramen](#).
12. Ta bort tejen som håller fast kameran vid bildskärmsmonteringen.



13. Koppla bort kamerakabeln från bildskärmsmonteringen.



14. Lyft upp kameran och ta bort den från datorn.



Sätta tillbaka kameran

Sätt tillbaka kameran genom att utföra ovanstående moment i omvänd ordning.

[Tillbaka till innehållssidan](#)

[Tillbaka till innehållssidan](#)

Knappcellsbatteri

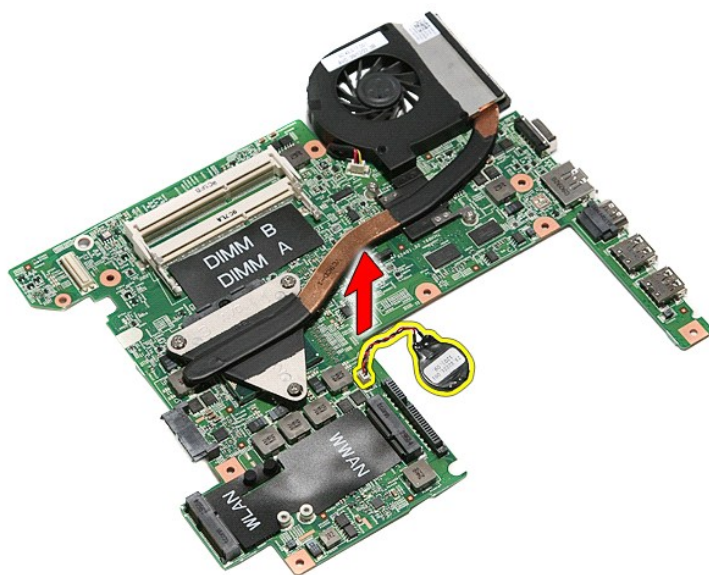
Dell™ Vostro™ 3400 Servicehandbok

⚠ VARNING! Innan du utför något arbete inuti datorn ska du läsa säkerhetsinstruktionerna som medföljde datorn. Mer säkerhetsinformation, hittar du under Regulatory Compliance Homepage på www.dell.com/regulatory_compliance.

Ta bort knappcellsbatteriet



1. Följ anvisningarna i [Innan du arbetar inuti datorn](#).
2. Ta bort [batteriet](#).
3. Ta bort [basenhetens bottenplatta](#).
4. Ta bort [härddisken](#).
5. Ta bort [den optiska enheten](#).
6. Ta bort [kortet för trådlöst lokalt nätverk \(WLAN\)](#).
7. Ta bort [kortet för trådlöst globalt nätverk \(WWAN\)](#).
8. Ta bort [tangentsbordet](#).
9. Ta bort [handledsstödet](#).
10. Ta bort [bildskärmsmonteringen](#).
11. Ta bort [ExpressCard-lådan](#).
12. Ta bort [moderkortet](#).
13. Koppla bort knappcellsbatteriets kabel från moderkortet och ta bort knappcellsbatteriet från datorn.



Sätta tillbaka knappcellsbatteriet

Sätt tillbaka knappcellsbatteriet genom att utföra ovanstående moment i omvänd ordning.

[Tillbaka till innehållssidan](#)






[Tillbaka till innehållssidan](#)

Diagnostik

Dell™ Vostro™ 3400 Servicehandbok

- [Indikatorer för enhetsstatus](#)
- [Indikatorer för batteristatus](#)
- [Batteriladdning och batteritillstånd](#)
- [Indikatorer för tangentbord](#)
- [Felkoder](#)

Indikatorer för enhetsstatus

-  Tänds när du slår på datorn och blinkar när datorn är i energisparläge.
-  Tänds när datorn läser eller skriver information.
-  Lyser eller blinkar för att visa batteriets laddningsstatus.
-  Tänds när det trådlösa nätverket är aktiverat.
-  Tänds när ett kort med trådlös Bluetooth®-teknik är aktiverat. Om du enbart vill stänga av den trådlösa Bluetooth-funktionen högerklickar du på ikonen i systemfältet och väljer **Disable Bluetooth Radio** (Inaktivera Bluetooth-radio).

Indikatorer för batteristatus

Om datorn är ansluten till ett eluttag fungerar batteriindikatorn enligt följande:

- 1 **Växlar mellan blinkande gult och blått ljus** — En nätadapter som inte kommer från Dell och som inte kan användas eller är autentiserad är ansluten till datorn.
- 1 **Växlar mellan blinkande gult ljus och lysande blått ljus** — Tillfälligt batterifel när nätadaptern är ansluten.
- 1 **Konstant blinkande gult ljus** — Allvarligt batterifel när nätadaptern är ansluten.
- 1 **Lampa släckt** — Batteriet är fulladdat och nätadaptern är ansluten.
- 1 **Blått ljus på** — Batteriet laddas och nätadaptern är ansluten.




Batteriladdning och batteritillstånd

Kontrollera batteriladdningen genom att trycka ned och släppa statusknappen på batteriladdningsmätaren så att batteriladdningsindikatorerna tänds. Varje lampa motsvarar cirka 20 procent av batteriets fulla laddning. Om till exempel fyra lampor är tända återstår 80 procent av den ursprungliga laddningskapaciteten. Om ingen lampa tänds är batteriet urladdat.

Om du vill kontrollera batteriets tillstånd med hjälp av laddningsmätaren håller du ned statusknappen på batteriets laddningsmätare i minst tre (3) sekunder. Om ingen lampa tänds är batteriet i god kondition och minst 80 procent av den ursprungliga laddningskapaciteten återstår. För varje lampa som tänds är tillståndet sämre. Om fem lampor tänds återstår mindre än 60 procent av laddningskapaciteten och du bör överväga att byta batteri.

Indikatorer för tangentbord

De gröna lamporna som finns ovanför tangentbordet indikerar följande:

-  Tänds när den numeriska knappsatsen är aktiverad.
-  Tänds när Caps Lock-funktionen är aktiverad.
-  Tänds när Scroll Lock-funktionen är aktiverad.

Felkoder

I nedanstående tabell visas möjliga lysdiodkoder som kan visas om datorn inte kan utföra ett fullständigt test vid uppstart (POST).

Utseende	Beskrivning	Nästa steg
<p>PÅ-BLINKAR-BLINKAR</p> 	Inga SODIMM är installerade	<ol style="list-style-type: none">1. Installera minnesmoduler som stöds.2. Om minne redan finns ska modulerna sättas tillbaka en i taget.3. Försök med ett fungerande minne från en annan dator eller byt ut minnet.4. Byt ut moderkortet.
<p>BLINKAR-PÅ-PÅ</p>		

	Fel på moderkort	<ol style="list-style-type: none"> 1. Ta bort och sätt tillbaka processorn. 2. Byt ut moderkortet. 3. Byt ut processorn.
<p style="text-align: center;">BLINKAR-PÅ-BLINKAR</p> 	Fel på bildskärmspanel	<ol style="list-style-type: none"> 1. Koppla bort och sätt tillbaka bildskärmkabeln. 2. Byt ut bildskärmspanelen. 3. Byt ut grafikort/moderkort.
<p style="text-align: center;">AV-BLINKAR-AV</p> 	Fel på minneskompatibilitet	<ol style="list-style-type: none"> 1. Installera kompatibla minnesmoduler. 2. Om två moduler är installerade kan du ta bort en och testa igen. Pröva att sätta den andra modulen på samma kortplats och testa igen. Testa den andra kortplatsen med båda modulerna. 3. Byt ut minnet. 4. Byt ut moderkortet.
<p style="text-align: center;">PÅ-BLINKAR-PÅ</p> 	Minnet har identifierats men det innehåller fel	<ol style="list-style-type: none"> 1. Ta bort och sätt tillbaka minnet. 2. Om två moduler är installerade kan du ta bort en och testa igen. Pröva att sätta den andra modulen på samma kortplats och testa igen. Testa den andra kortplatsen med båda modulerna. 3. Byt ut minnet. 4. Byt ut moderkortet.
<p style="text-align: center;">AV-BLINKAR-BLINKAR</p> 	Modemfel	<ol style="list-style-type: none"> 1. Ta bort och sätt tillbaka modemmet. 2. Byt ut modemmet. 3. Byt ut moderkortet.
<p style="text-align: center;">BLINKAR-BLINKAR-BLINKAR</p> 	Fel på moderkort	<ol style="list-style-type: none"> 1. Byt ut moderkortet.
<p style="text-align: center;">BLINKAR-BLINKAR-AV</p> 	Fel på tilläggs-ROM	<ol style="list-style-type: none"> 1. Ta bort och sätt tillbaka enheten. 2. Byt ut enheten. 3. Byt ut moderkortet.
<p style="text-align: center;">AV-PÅ-AV</p> 	Fel på lagringsenhet	<ol style="list-style-type: none"> 1. Ta bort och sätt tillbaka hårddisken och den optiska enheten. 2. Testa datorn med bara hårddisken och bara den optiska enheten. 3. Byt ut den enhet som är upphov till felet. 4. Byt ut moderkortet.
<p style="text-align: center;">BLINKAR-BLINKAR-PÅ</p> 	Grafikkortsfel	<ol style="list-style-type: none"> 1. Byt ut moderkortet.

[Tillbaka till innehållssidan](#)

[Tillbaka till innehållssidan](#)

Bildskärmsmontering

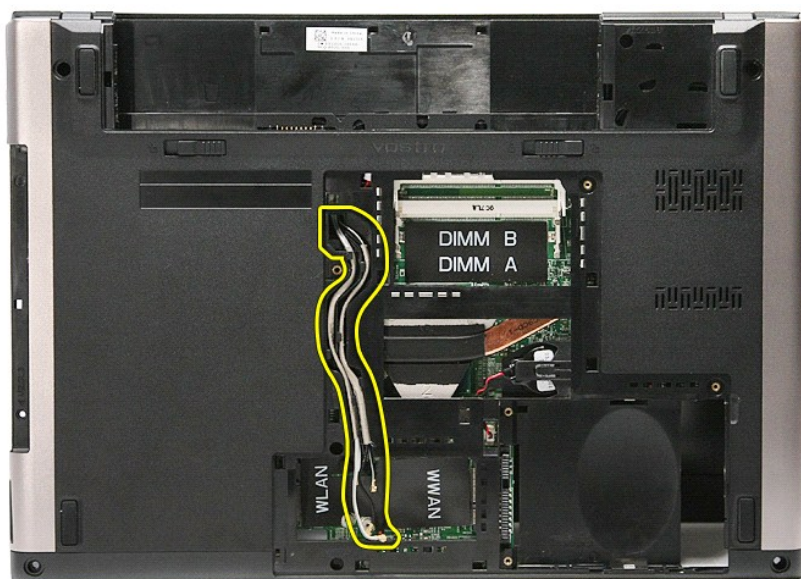
Dell™ Vostro™ 3400 Servicehandbok

⚠ VARNING! Innan du utför något arbete inuti datorn ska du läsa säkerhetsinstruktionerna som medföljde datorn. Mer säkerhetsinformation, hittar du under Regulatory Compliance Homepage på www.dell.com/regulatory_compliance.

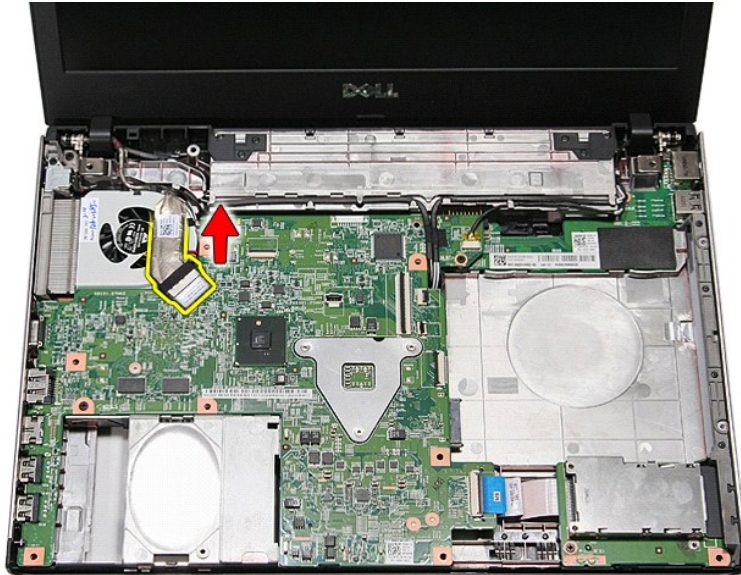
Ta bort bildskärmsmonteringen



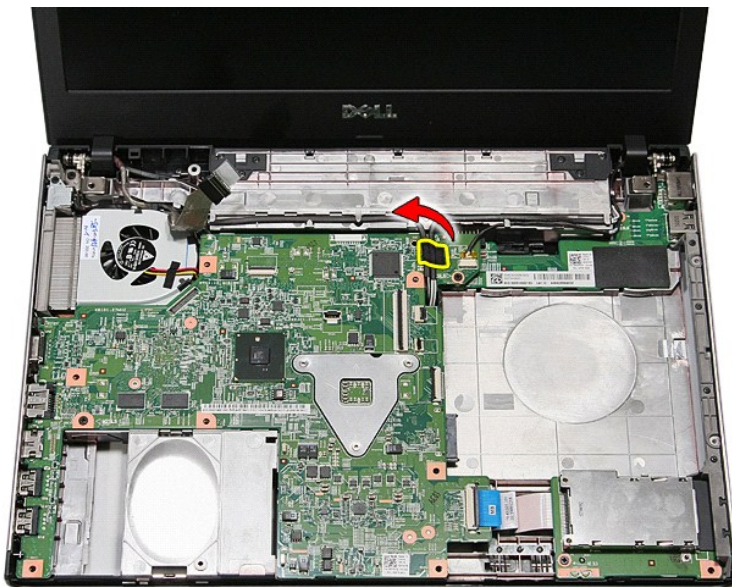
1. Följ anvisningarna i [Innan du arbetar inuti datorn](#).
2. Ta bort [batteriet](#).
3. Ta bort [basenhetens bottenplatta](#).
4. Ta bort [härddisken](#).
5. Ta bort [den optiska enheten](#).
6. Ta bort [kortet för trådlöst lokalt nätverk \(WLAN\)](#).
7. Ta bort [kortet för trådlöst globalt nätverk \(WWAN\)](#).
8. Ta bort [tangentsbordet](#).
9. Ta bort [handledsstödet](#).
10. Vänd datorn upp och ned och lossa antennkablar från kabelhållarna på datorn.



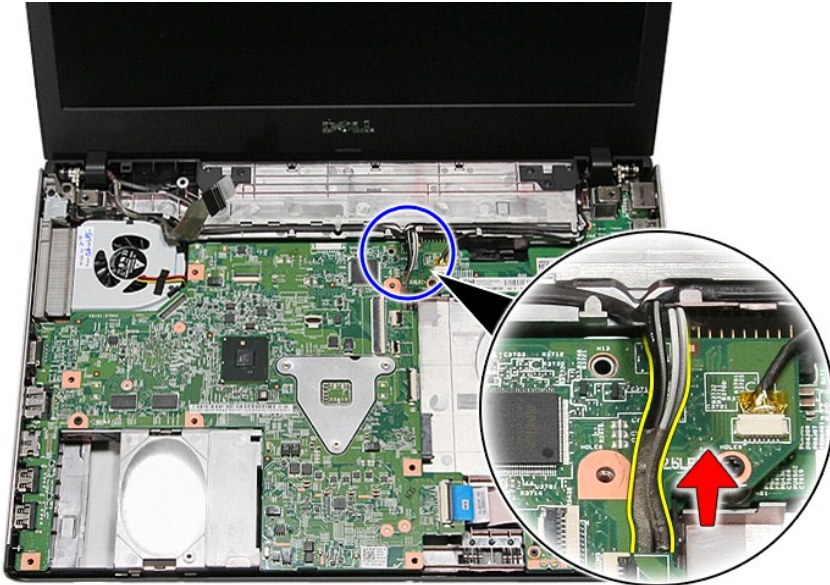
11. Med datorn rättvänd, koppla bort bildskärmskabeln från moderkortet.



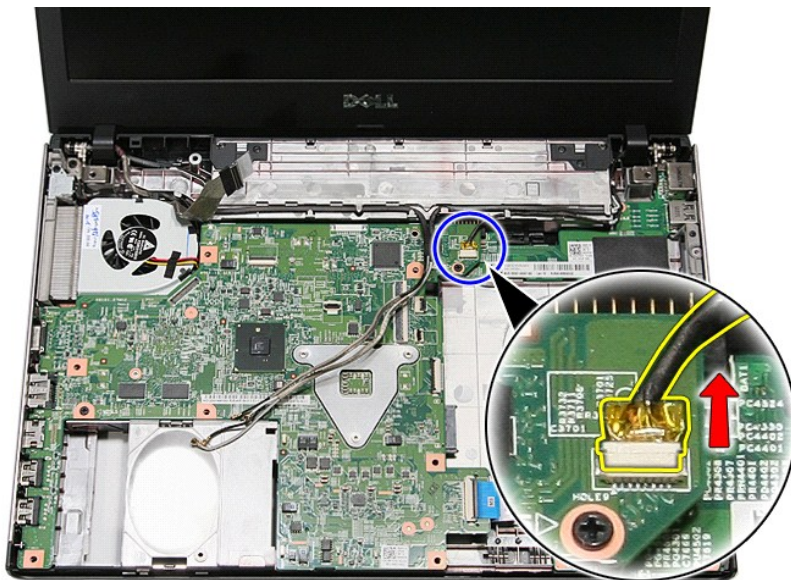
12. Ta bort tejp som fäster antennkablarna vid moderkortet.



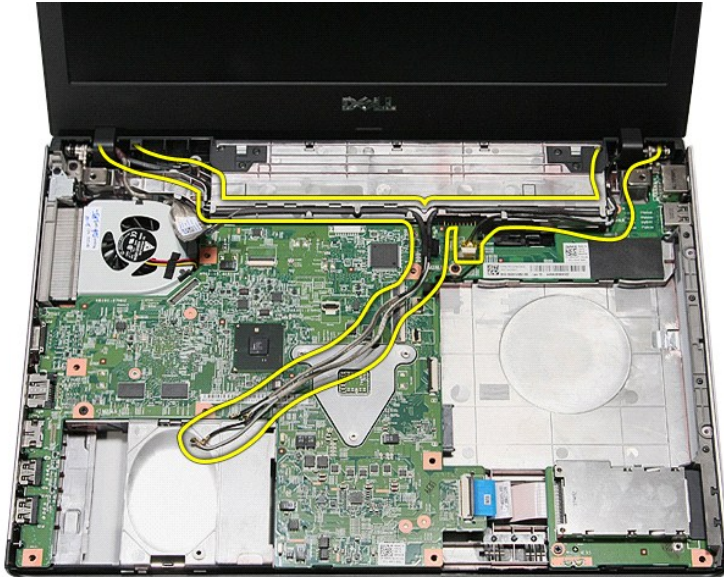
13. Lossa antennkablarna från moderkortet.



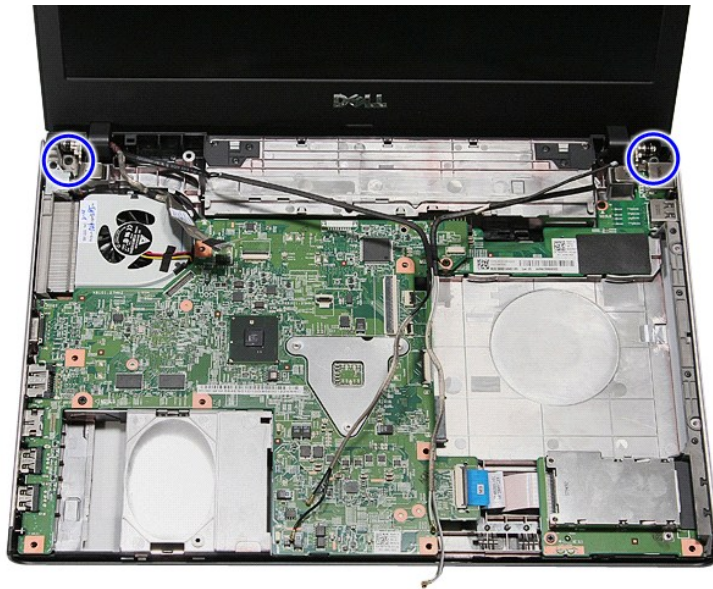
14. Koppla bort kamerakabeln från kontakten på moderkortet.



15. Lossa antennkablarna och kamerakabeln från kabelhållarna på datorn.



16. Ta bort skruvarna som håller bildskärmsmonteringen på plats i datorn.



17. Lyft upp bildskärmsmonteringen och ta bort den från datorn.



Sätta tillbaka bildskärmsmonteringen

Sätt tillbaka bildskärmspanelen genom att utföra ovanstående moment i omvänd ordning.

[Tillbaka till innehållssidan](#)

[Tillbaka till innehållssidan](#)

ExpressCard-låda

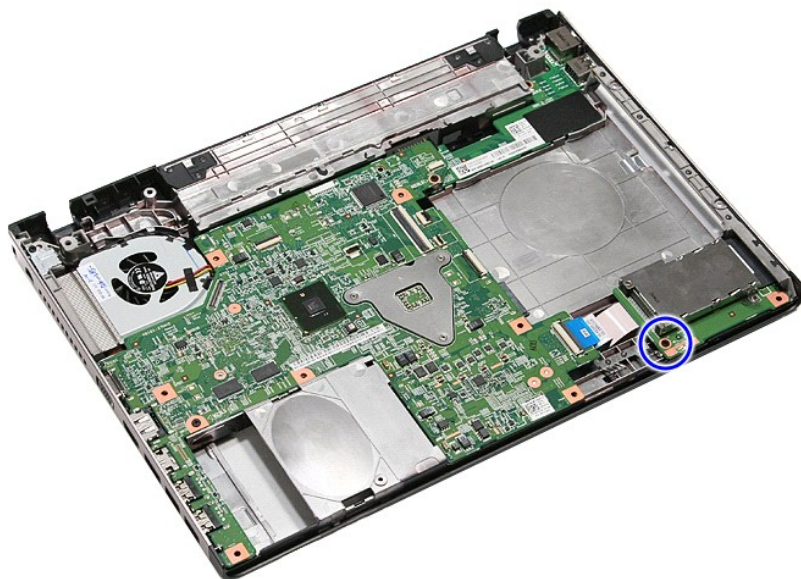
Dell™ Vostro™ 3400 Servicehandbok

⚠ VARNING! Innan du utför något arbete inuti datorn ska du läsa säkerhetsinstruktionerna som medföljde datorn. Mer säkerhetsinformation, hittar du under Regulatory Compliance Homepage på www.dell.com/regulatory_compliance.

Ta bort ExpressCard-lådan



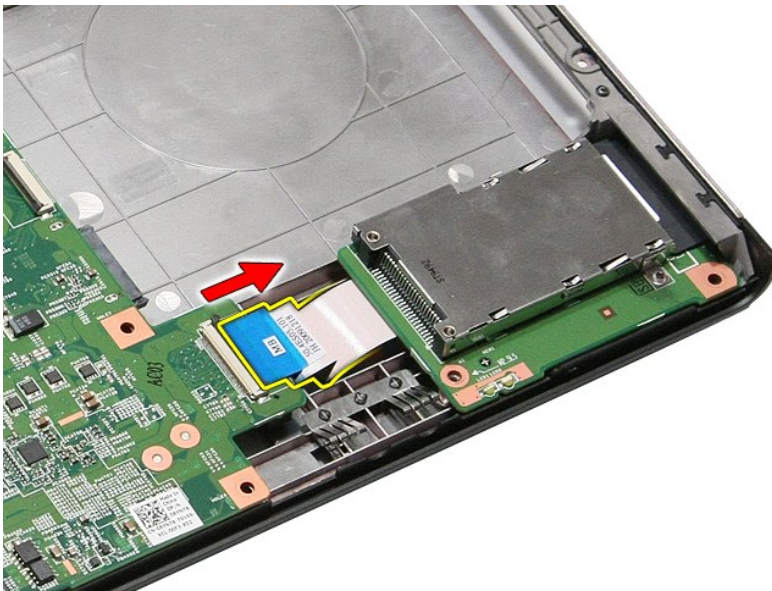
1. Följ anvisningarna i [Innan du arbetar inuti datorn](#).
2. Ta bort [batteriet](#).
3. Ta bort [basenhetens bottenplatta](#).
4. Ta bort [hårddisken](#).
5. Ta bort [den optiska enheten](#).
6. Ta bort [langentbordet](#).
7. Ta bort [handledsstödet](#).
8. Ta bort [ExpressCard-kortet](#), om sådant finns installerat.
9. Ta bort skruven som håller fast ExpressCard-lådan vid datorn.



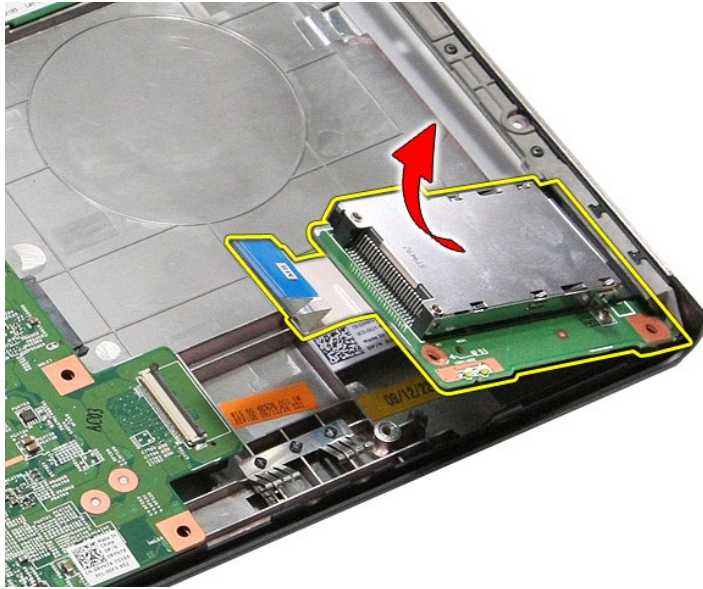
10. Öppna spännet som håller fast kabeln för ExpressCard-lådan vid datorn.



11. Koppla bort kabeln för ExpressCard-lådan från kontakten på moderkortet.



12. Lyft upp ExpressCard-lådan och ta bort den från datorn.



Sätta tillbaka ExpressCard-lådan

Sätt tillbaka ExpressCard-lådan genom att utföra ovanstående moment i omvänd ordning.

[Tillbaka till innehållssidan](#)

[Tillbaka till innehållssidan](#)

ExpressCard-kort

Dell™ Vostro™ 3400 Servicehandbok

⚠ VARNING! Innan du utför något arbete inuti datorn ska du läsa säkerhetsinstruktionerna som medföljde datorn. Mer säkerhetsinformation, hittar du under Regulatory Compliance Homepage på www.dell.com/regulatory_compliance.

Ta bort ExpressCard-kortet



1. Följ anvisningarna i [Innan du arbetar inuti datorn](#).
2. Tryck in ExpressCard-kortet för att lossa det från datorn.



3. Skjut ut ExpressCard-kortet ur datorn.



Sätta tillbaka ExpressCard-kortet

Sätt tillbaka ExpressCard-kortet genom att utföra ovanstående moment i omvänd ordning.

[Tillbaka till innehållssidan](#)

[Tillbaka till innehållssidan](#)

Hårddisk

Dell™ Vostro™ 3400 Servicehandbok

⚠ VARNING! Innan du utför något arbete inuti datorn ska du läsa säkerhetsinstruktionerna som medföljde datorn. Mer säkerhetsinformation, hittar du under Regulatory Compliance Homepage på www.dell.com/regulatory_compliance.

Ta bort hårddisken



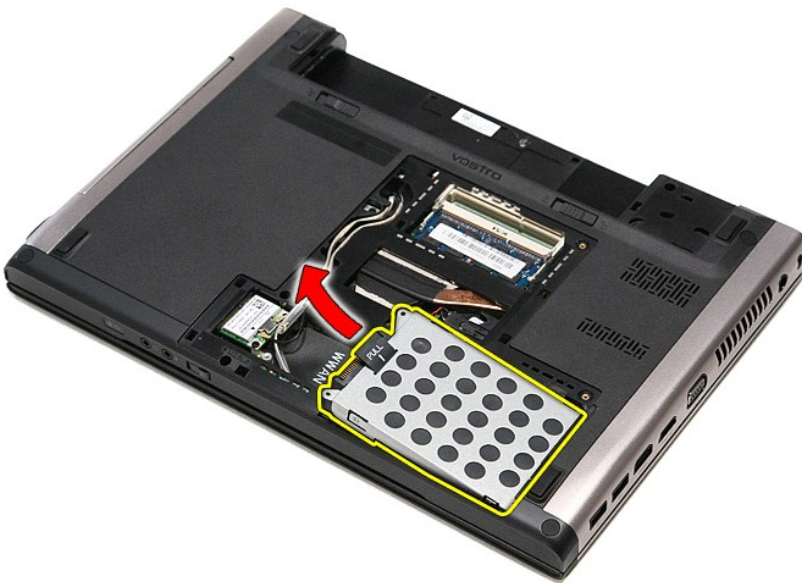
1. Följ anvisningarna i [Innan du arbetar inuti datorn](#).
2. Ta bort [batteriet](#).
3. Ta bort [basenhetens bottenplatta](#).
4. Ta bort skruvarna som håller hårddiskmonteringen på plats i datorn.



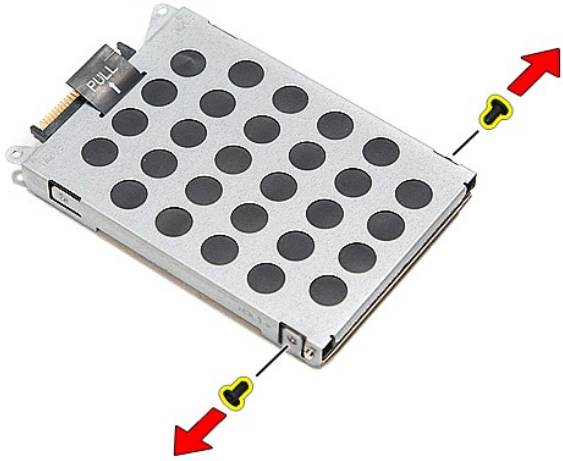
5. Skjut hårddiskmonteringen mot mitten av datorn.



6. Lyft upp hårdiskmonteringen och ta bort den från datorn.



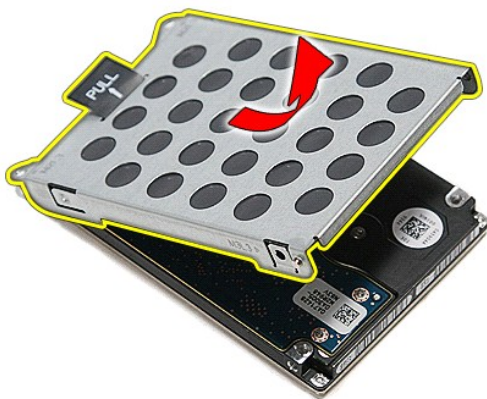
7. Ta bort skruvarna som fäster hårdiskhållaren till hårdskivan.



8. Ta bort hårdiskadaptorn från hårdiskmonteringen.



9. Lyft upp hårdiskhållaren och ta bort den från hårdisken.



Sätta tillbaka hårdisken

Sätt tillbaka hårdisken genom att utföra ovanstående moment i omvänd ordning.

[Tillbaka till innehållssidan](#)

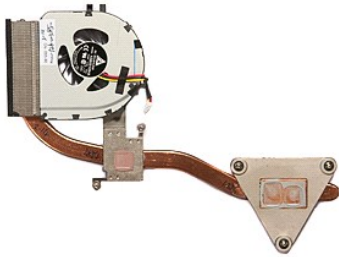
[Tillbaka till innehållssidan](#)

Kylfläns- och fläktmontering

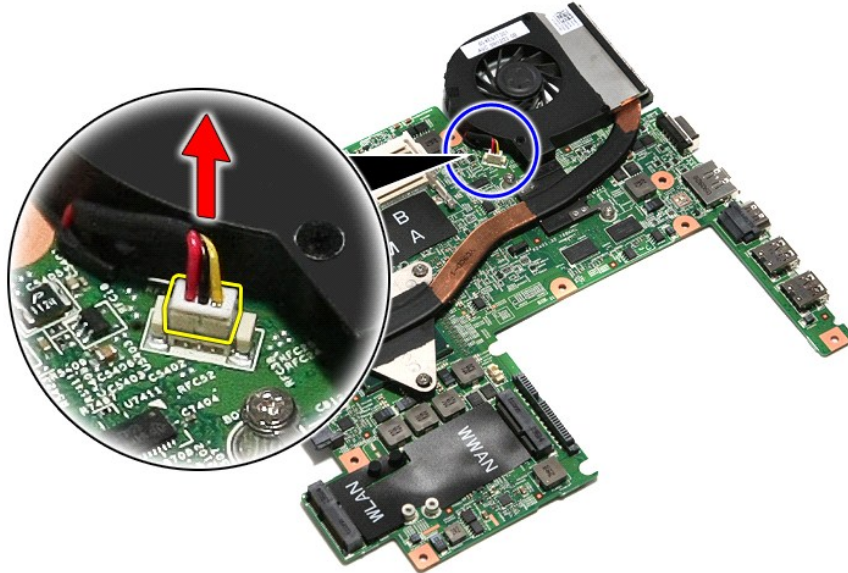
Dell™ Vostro™ 3400 Servicehandbok

⚠ VARNING! Innan du utför något arbete inuti datorn ska du läsa säkerhetsinstruktionerna som medföljde datorn. Mer säkerhetsinformation, hittar du under Regulatory Compliance Homepage på www.dell.com/regulatory_compliance.

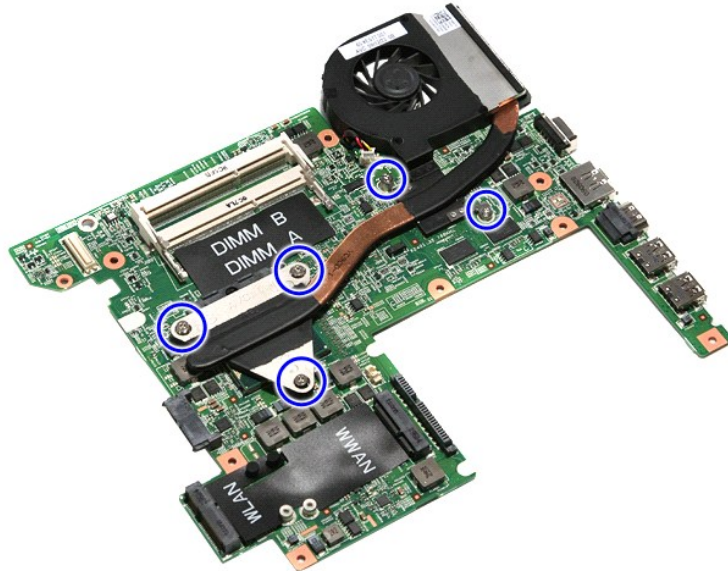
Ta bort kylfläns- och fläktmonteringen



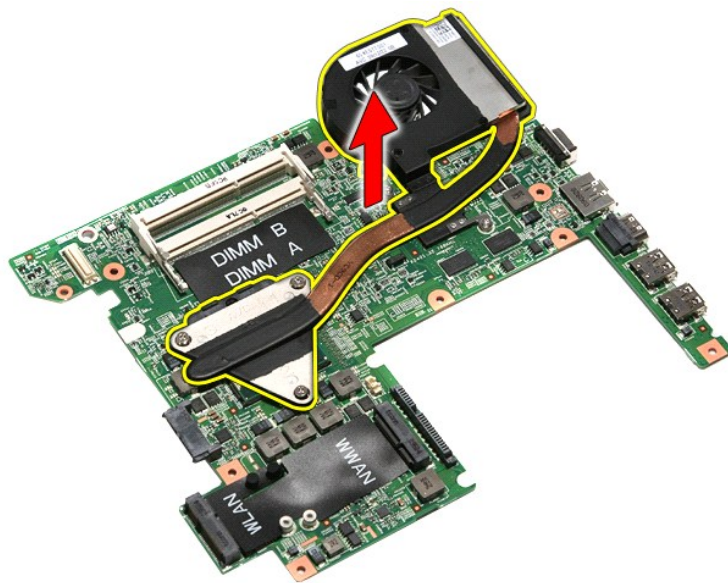
1. Följ anvisningarna i [Innan du arbetar inuti datorn](#).
2. Ta bort [batteriet](#).
3. Ta bort [basenhetens bottenplatta](#).
4. Ta bort [härddisken](#).
5. Ta bort [den optiska enheten](#).
6. Ta bort [kortet för trådlöst lokalt nätverk \(WLAN\)](#).
7. Ta bort [kortet för trådlöst globalt nätverk \(WWAN\)](#).
8. Ta bort [tangentbordet](#).
9. Ta bort [handledsstödet](#).
10. Ta bort [bildskärmsmonteringen](#).
11. Ta bort [ExpressCard-lådan](#).
12. Ta bort [moderkortet](#).
13. Koppla bort fläktkabeln från moderkortet.



14. Ta bort skruvarna som håller fast kylfläns- och fläktmonteringen på moderkortet.



15. Lyft upp kylfläns- och fläktmonteringen och ta bort den från moderkortet.



Sätta tillbaka kylfläns- och fläktmonteringen

Sätt tillbaka kylfläns- och fläktmonteringen genom att utföra ovanstående moment i omvänd ordning.

[Tillbaka till innehållssidan](#)

[Tillbaka till innehållssidan](#)

I/O-kort

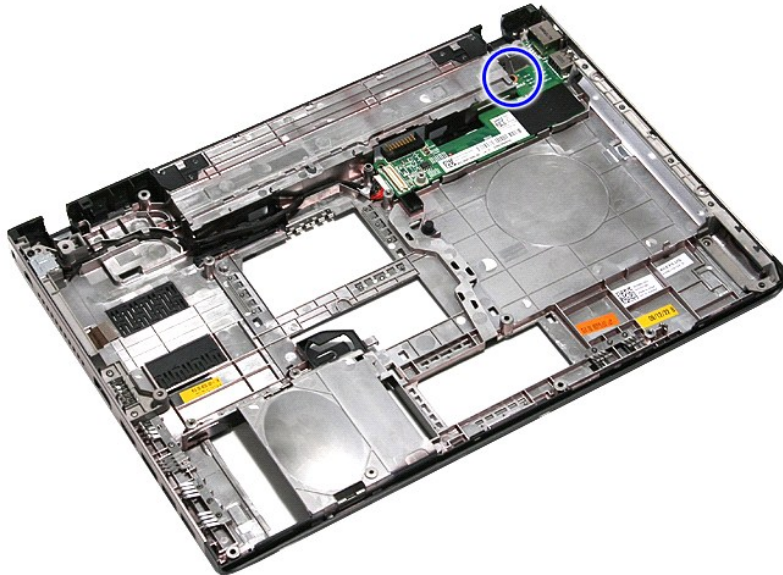
Dell™ Vostro™ 3400 Servicehandbok

⚠ VARNING! Innan du utför något arbete inuti datorn ska du läsa säkerhetsinstruktionerna som medföljde datorn. Mer säkerhetsinformation, hittar du under Regulatory Compliance Homepage på www.dell.com/regulatory_compliance.

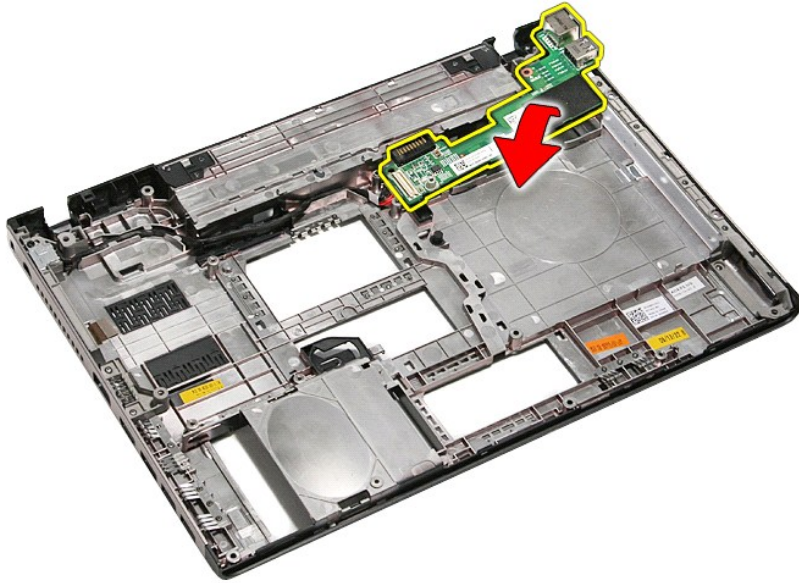
Ta bort I/O-kortet



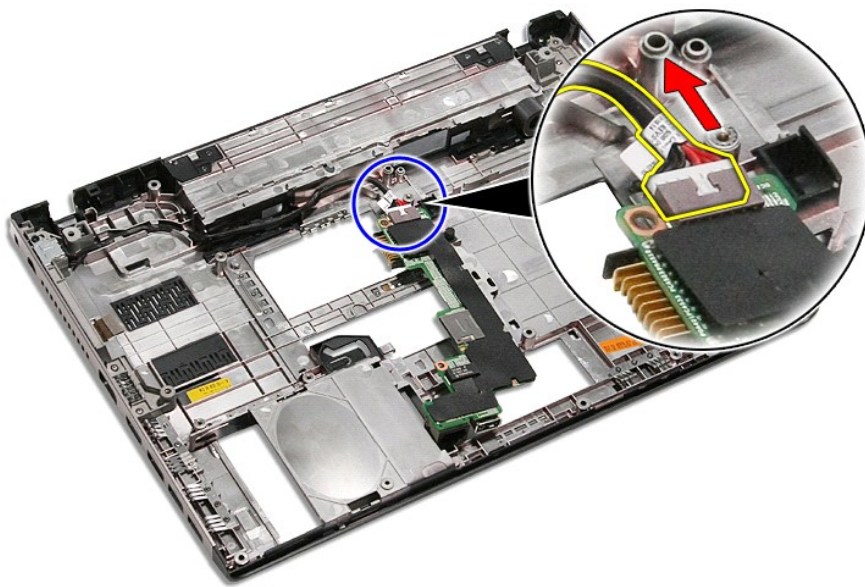
1. Följ anvisningarna i [Innan du arbetar inuti datorn](#).
2. Ta bort [batteriet](#).
3. Ta bort [basenhetens bottenplatta](#).
4. Ta bort [härddisken](#).
5. Ta bort [den optiska enheten](#).
6. Ta bort [kortet för trådlöst lokalt nätverk \(WLAN\)](#).
7. Ta bort [kortet för trådlöst globalt nätverk \(WWAN\)](#).
8. Ta bort [tangentbordet](#).
9. Ta bort [handledsstödet](#).
10. Ta bort [bildskärmsmonteringen](#).
11. Ta bort [ExpressCard-lådan](#).
12. Ta bort [moderkortet](#).
13. Ta bort skruven som håller fast I/O-kortet i datorn.



14. Lyft upp I/O-kortet och vänd det upp och ned.



15. Koppla bort kabeln för I/O-kortet från I/O-kortet.



16. Ta bort I/O-kortet från datorn.

Sätta tillbaka I/O-kortet

Sätt tillbaka I/O-kortet genom att utföra ovanstående moment i omvänd ordning.

[Tillbaka till innehållssidan](#)

[Tillbaka till innehållssidan](#)

Tangentbord

Dell™ Vostro™ 3400 Servicehandbok

⚠ VARNING! Innan du utför något arbete inuti datorn ska du läsa säkerhetsinstruktionerna som medföljde datorn. Mer säkerhetsinformation, hittar du under Regulatory Compliance Homepage på www.dell.com/regulatory_compliance.

Ta bort tangentbordet



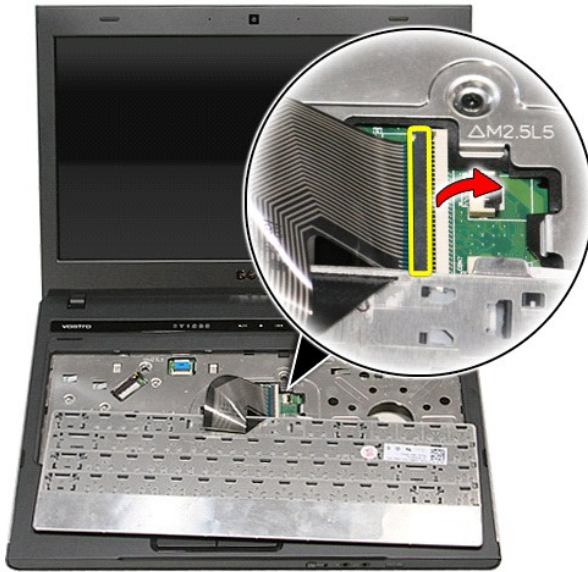
1. Följ anvisningarna i [Innan du arbetar inuti datorn](#).
2. Ta bort [batteriet](#).
3. Vänd datorn med rätt sida upp.
4. Använd en liten ritspena av plast, tryck in spärrhakarna och bänd i tangentbordet för att frigöra det.



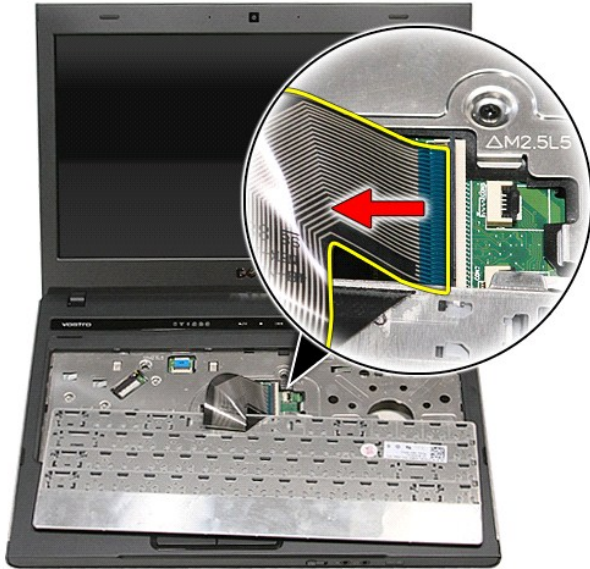
5. Vänd tangentbordet upp och ned och placera det på handledsstödet.



6. Öppna försiktigt spännet för att lossa tangentbordskabeln från kontakten på moderkortet.



7. Koppla bort tangentbordskabeln från kontakten på moderkortet och ta bort tangentbordet från datorn.



Sätta tillbaka tangentbordet

Sätt tillbaka tangentbordet genom att utföra ovanstående moment i omvänd ordning.

[Tillbaka till innehållssidan](#)

[Tillbaka till innehållssidan](#)

Bildskärmsram

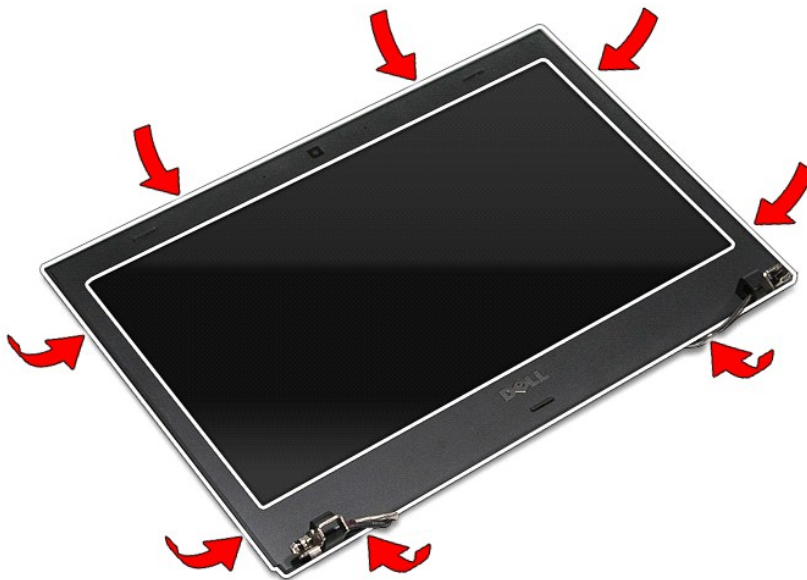
Dell™ Vostro™ 3400 Servicehandbok

⚠ VARNING! Innan du utför något arbete inuti datorn ska du läsa säkerhetsinstruktionerna som medföljde datorn. Mer säkerhetsinformation, hittar du under Regulatory Compliance Homepage på www.dell.com/regulatory_compliance.

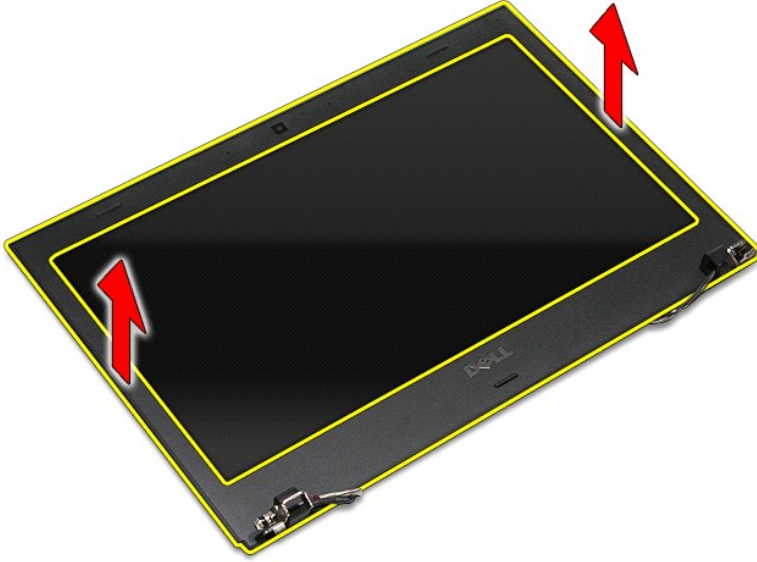
Ta bort bildskärmsramen



1. Följ anvisningarna i [Innan du arbetar inuti datorn](#).
2. Ta bort [batteriet](#).
3. Ta bort [basenhetens bottenplatta](#).
4. Ta bort [hårddisken](#).
5. Ta bort [den optiska enheten](#).
6. Ta bort [kortet för trådlöst lokalt nätverk \(WLAN\)](#).
7. Ta bort [kortet för trådlöst globalt nätverk \(WWAN\)](#).
8. Ta bort [langentbordet](#).
9. Ta bort [handledsstödet](#).
10. Ta bort [bildskärmsmonteringen](#).
11. Stick in en plastriits under bildskärmsramen och bänd försiktigt upp ramen så att den kan tas bort från bildskärmsmonteringen.



12. Lyft bildskärmsramen och ta bort den från bildskärmsmonteringen.



Sätta tillbaka bildskärmsramen

Sätt tillbaka bildskärmsramen genom att utföra ovanstående moment i omvänd ordning.

[Tillbaka till innehållssidan](#)

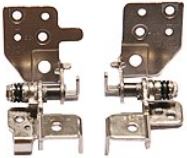
[Tillbaka till innehållssidan](#)

Bildskärmsgångjärn

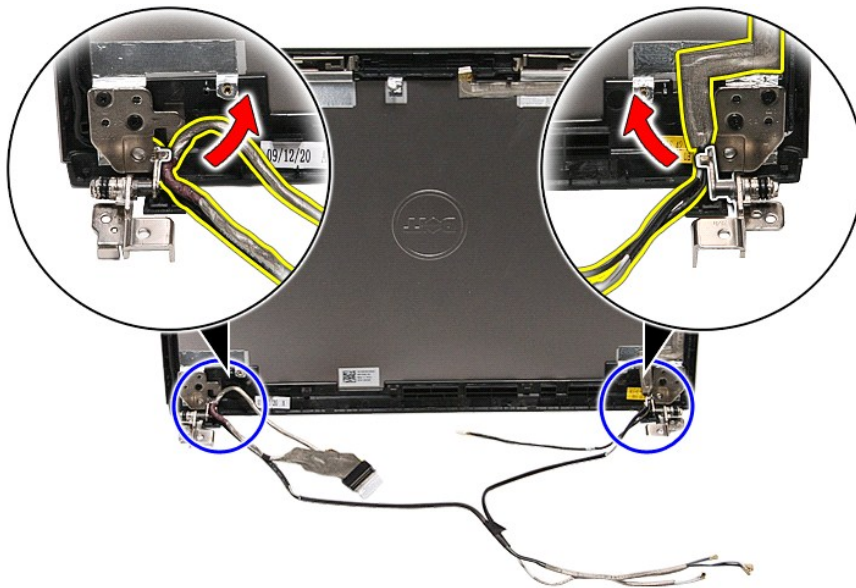
Dell™ Vostro™ 3400 Servicehandbok

⚠ VARNING! Innan du utför något arbete inuti datorn ska du läsa säkerhetsinstruktionerna som medföljde datorn. Mer säkerhetsinformation, hittar du under Regulatory Compliance Homepage på www.dell.com/regulatory_compliance.

Ta bort bildskärmsgångjärnen



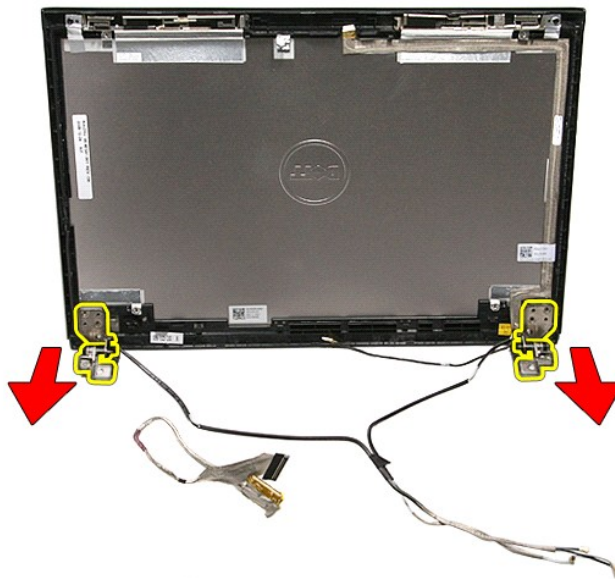
1. Följ anvisningarna i [Innan du arbetar inuti datorn](#).
2. Ta bort [batteriet](#).
3. Ta bort [basenhetens bottenplatta](#).
4. Ta bort [hårddisken](#).
5. Ta bort [den optiska enheten](#).
6. Ta bort [kortet för trådlöst lokalt nätverk \(WLAN\)](#).
7. Ta bort [kortet för trådlöst globalt nätverk \(WWAN\)](#).
8. Ta bort [tangentsbordet](#).
9. Ta bort [handledsstödet](#).
10. Ta bort [bildskärmsmonteringen](#).
11. Ta bort [bildskärmspanelen](#).
12. Frigör bildskärmskablar från bildskärmsgångjärnen.



13. Ta bort skruvarna som håller fast bildskärmsgångjärnen vid bildskärmshöljet.



14. Dra ut bildskärmsgångjärnen från bildskärmshöljet.



Sätta tillbaka bildskärmsgångjärnen

Sätt tillbaka bildskärmsgångjärnen genom att utföra ovanstående moment i omvänd ordning.

[Tillbaka till innehållssidan](#)

[Tillbaka till innehållssidan](#)

Bildskärmspanel

Dell™ Vostro™ 3400 Servicehandbok

⚠ VARNING! Innan du utför något arbete inuti datorn ska du läsa säkerhetsinstruktionerna som medföljde datorn. Mer säkerhetsinformation, hittar du under Regulatory Compliance Homepage på www.dell.com/regulatory_compliance.

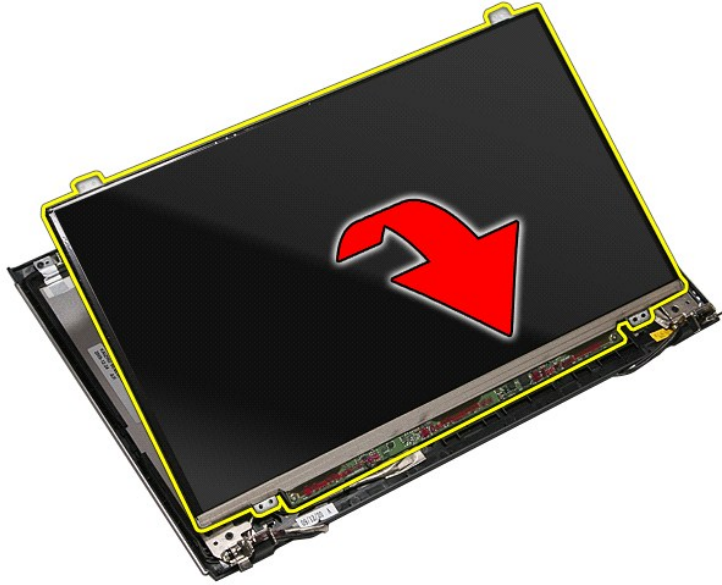
Ta bort bildskärmspanelen



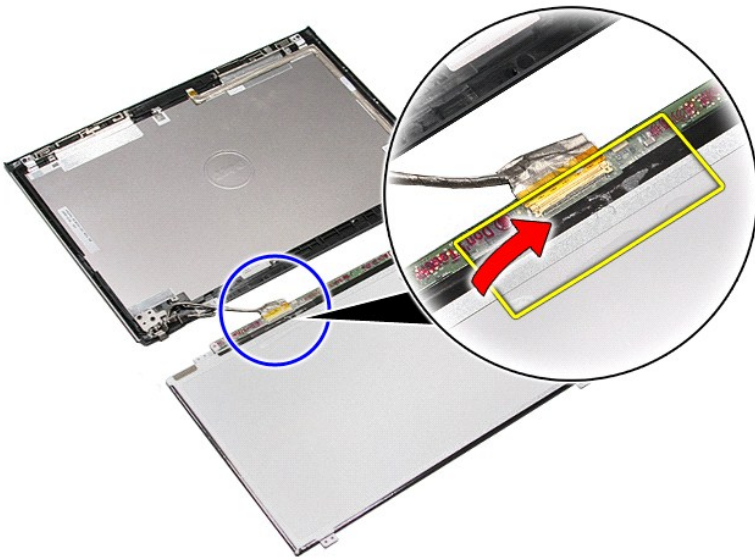
1. Följ anvisningarna i [Innan du arbetar inuti datorn](#).
2. Ta bort [batteriet](#).
3. Ta bort [basenhetens bottenplatta](#).
4. Ta bort [härddisken](#).
5. Ta bort [den optiska enheten](#).
6. Ta bort [kortet för trådlöst lokalt nätverk \(WLAN\)](#).
7. Ta bort [kortet för trådlöst globalt nätverk \(WWAN\)](#).
8. Ta bort [tangentsbordet](#).
9. Ta bort [handledsstödet](#).
10. Ta bort [bildskärmsmonteringen](#).
11. Ta bort [bildskärmsramen](#).
12. Ta bort skruvarna som håller fast bildskärmspanelen vid bildskärmsmonteringen.



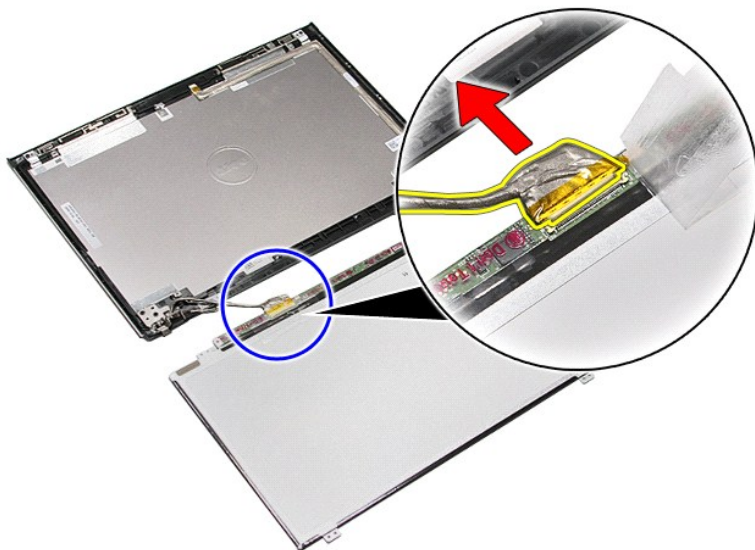
13. Lyft försiktigt ut bildskärmspanelen från bildskärmsmonteringen.



14. Ta bort tejen som fäster bildskärmskabeln vid bildskärmsmonteringen.



15. Koppla bort bildskärmskabeln från bildskärmspanelen.



16. Ta bort bildskärmspanelen från bildskärmsmonteringen.

Sätta tillbaka bildskärmspanelen

Sätt tillbaka bildskärmspanelen genom att utföra ovanstående moment i omvänd ordning.

[Tillbaka till innehållssidan](#)

[Tillbaka till innehållssidan](#)

Minne

Dell™ Vostro™ 3400 Servicehandbok

⚠ VARNING! Innan du utför något arbete inuti datorn ska du läsa säkerhetsinstruktionerna som medföljde datorn. Mer säkerhetsinformation, hittar du under Regulatory Compliance Homepage på www.dell.com/regulatory_compliance.

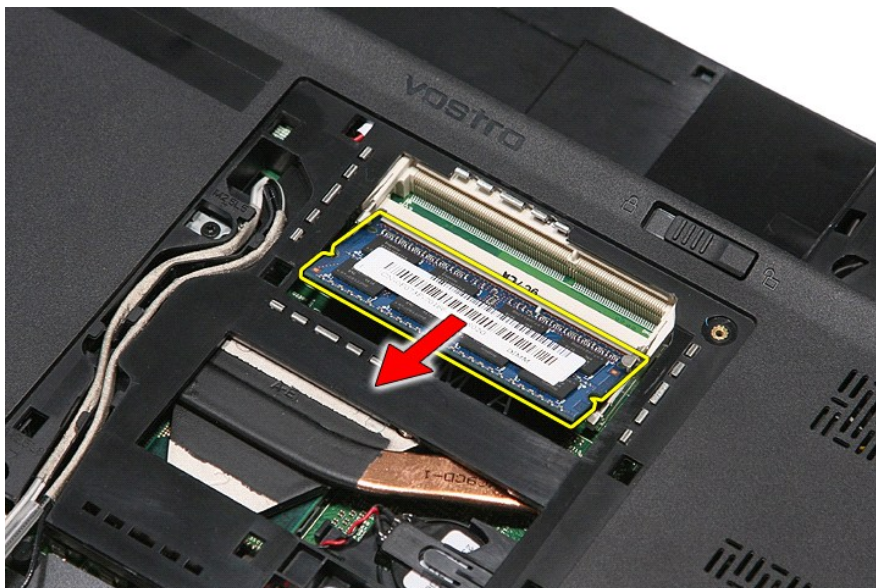
Ta bort minnesmodulerna



1. Följ anvisningarna i [Innan du arbetar inuti datorn](#).
2. Ta bort [batteriet](#).
3. Ta bort [baseplattans bottenplatta](#).
4. Tryck isär minnesmodulens spärrhakar så att minnesmodulen lossnar.



5. Ta bort minnesmodulen från kontakten på moderkortet.



Sätta tillbaka minnesmodulerna

Sätt tillbaka minnesmodulen/minnesmodulerna genom att utföra ovanstående moment i omvänd ordning.

[Tillbaka till innehållssidan](#)

[Tillbaka till innehållssidan](#)

Minneskort

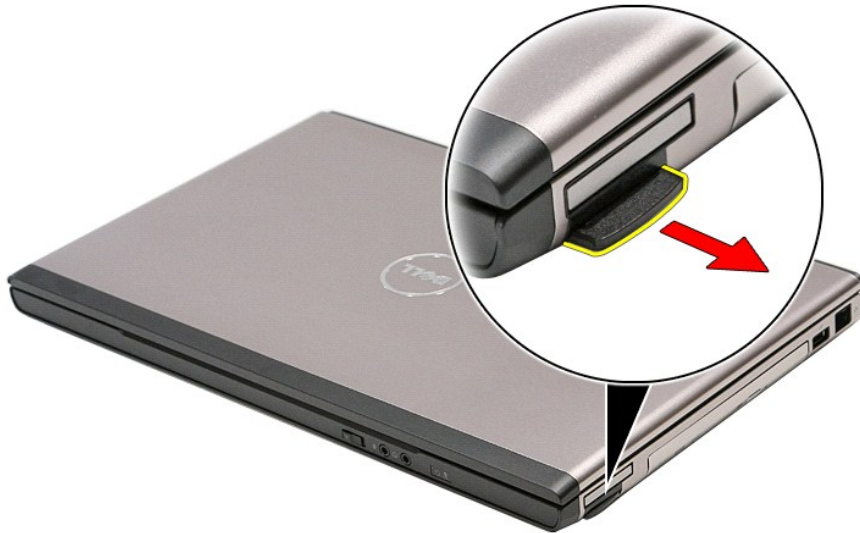
Dell™ Vostro™ 3400 Servicehandbok

⚠ VARNING! Innan du utför något arbete inuti datorn ska du läsa säkerhetsinstruktionerna som medföljde datorn. Mer säkerhetsinformation, hittar du under Regulatory Compliance Homepage på www.dell.com/regulatory_compliance.

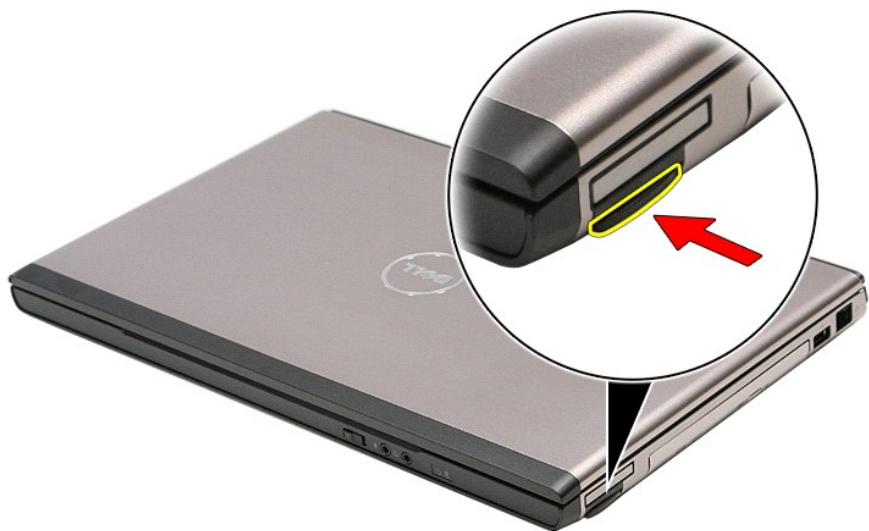
Ta bort minneskortet



1. Följ anvisningarna i [Innan du arbetar inuti datorn](#).
2. Tryck in minneskortet för att frigöra det från datorn.



3. Skjut ut minneskortet från datorn.



Sätta tillbaka minneskortet

Sätt tillbaka minneskortet genom att utföra ovanstående moment i omvänd ordning.

[Tillbaka till innehållssidan](#)

[Tillbaka till innehållssidan](#)

Optisk enhet

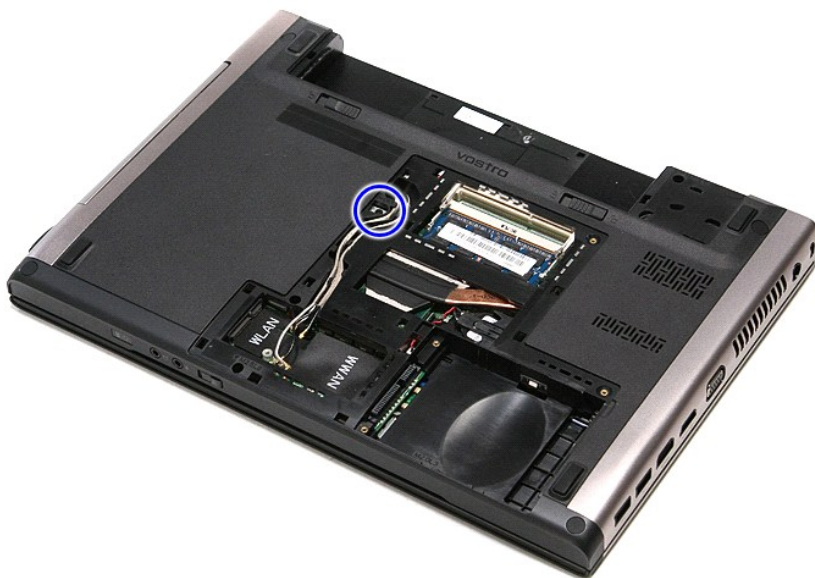
Dell™ Vostro™ 3400 Servicehandbok

⚠ VARNING! Innan du utför något arbete inuti datorn ska du läsa säkerhetsinstruktionerna som medföljde datorn. Mer säkerhetsinformation, hittar du under Regulatory Compliance Homepage på www.dell.com/regulatory_compliance.

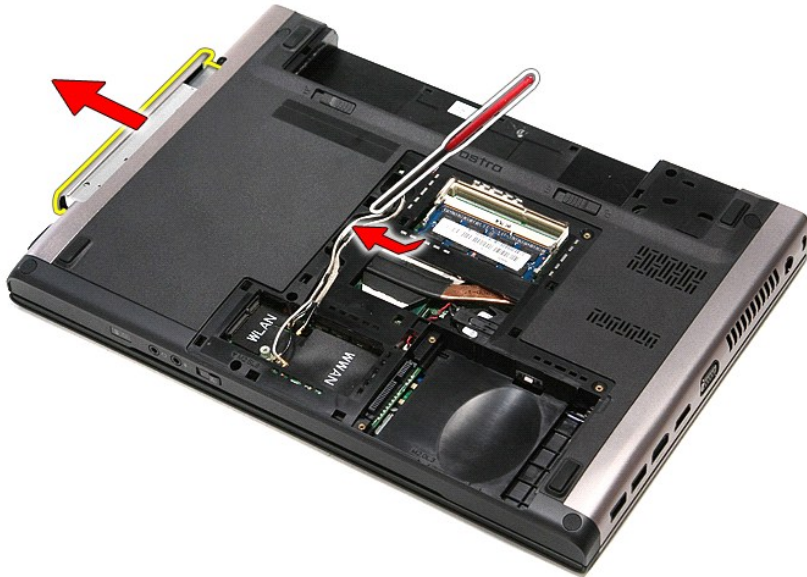
Ta bort den optiska enheten



1. Följ anvisningarna i [Innan du arbetar inuti datorn](#).
2. Ta bort [batteriet](#).
3. Ta bort [basenhetens bottenplatta](#).
4. Ta bort skruvarna som håller fast den optiska enheten i datorn.



5. Använd en skruvmejsel och bänd försiktigt ut den optiska enheten från datorn.



Sätta tillbaka den optiska enheten

Sätt tillbaka den optiska enheten genom att utföra ovanstående moment i omvänd ordning.

[Tillbaka till innehållssidan](#)

[Tillbaka till innehållssidan](#)

Handledsstöd

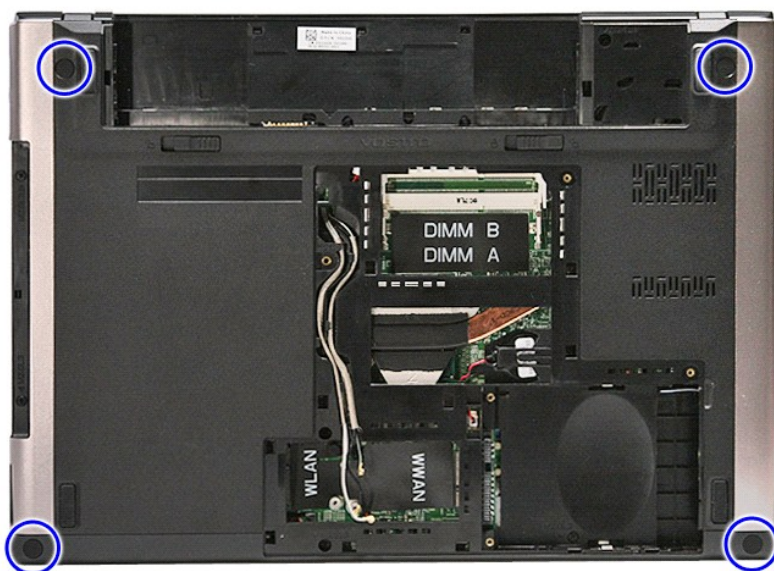
Dell™ Vostro™ 3400 Servicehandbok

⚠ VARNING! Innan du utför något arbete inuti datorn ska du läsa säkerhetsinstruktionerna som medföljde datorn. Mer säkerhetsinformation, hittar du under Regulatory Compliance Homepage på www.dell.com/regulatory_compliance.

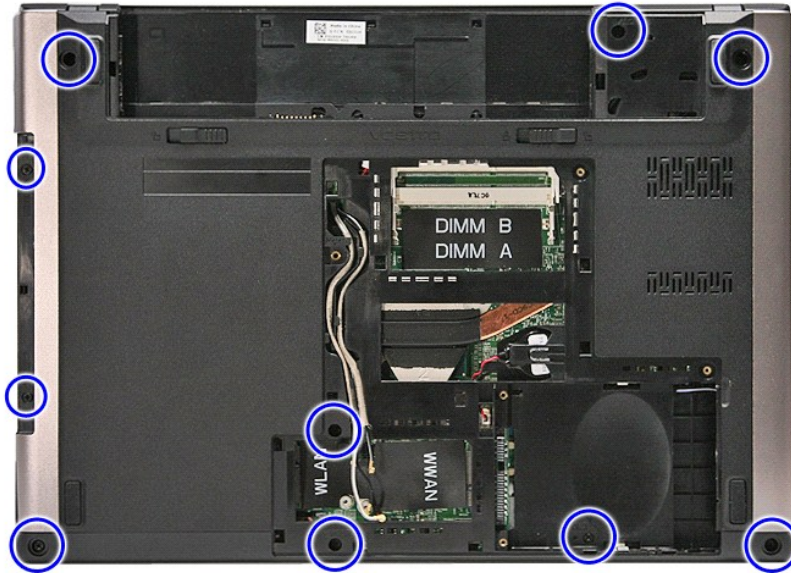
Ta bort handledsstödet



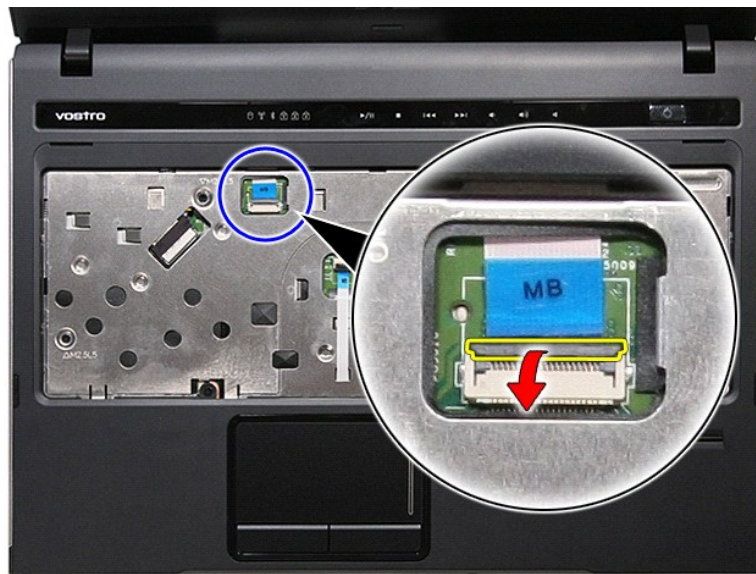
1. Följ anvisningarna i [Innan du arbetar inuti datorn](#).
2. Ta bort [batteriet](#).
3. Ta bort [basenhetens bottenplatta](#).
4. Ta bort [hårddisken](#).
5. Ta bort [den optiska enheten](#).
6. Ta bort gummifötterna på datorns undersida.



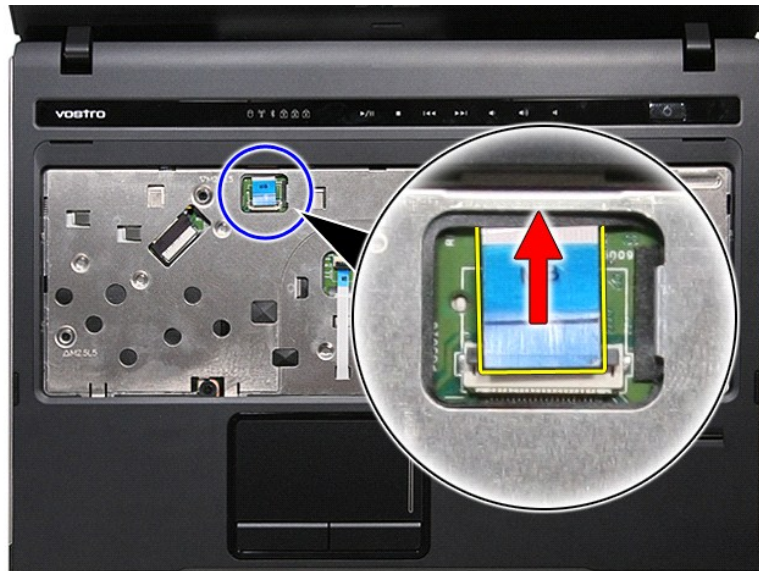
7. Ta bort skruvarna som håller fast handledsstödet vid datorns undersida.



8. Vänd datorn med rätt sida upp.
9. Ta bort [tangentbordet](#).
10. Öppna spännet som fäster mediaknappens kabel vid moderkortet.



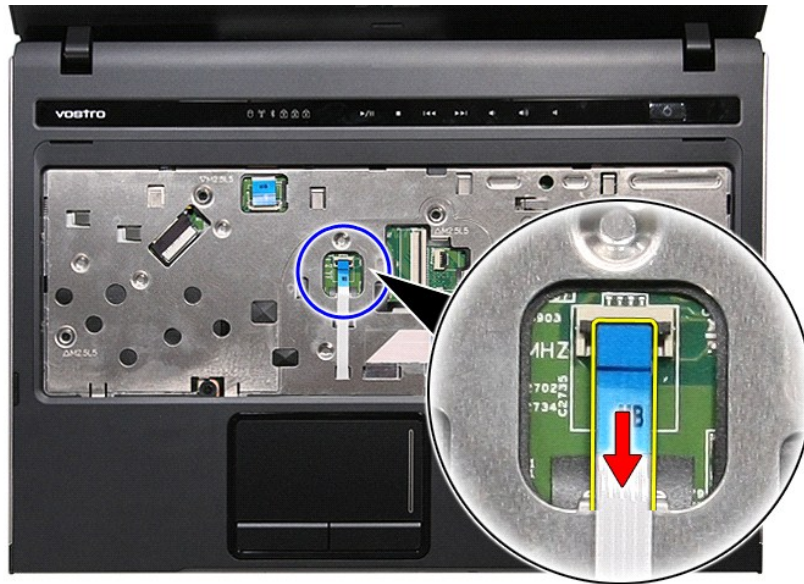
11. Koppla bort mediaknappens kabel från kontakten på moderkortet.



12. Öppna spännet som fäster pekskivans datakabel vid moderkortet.



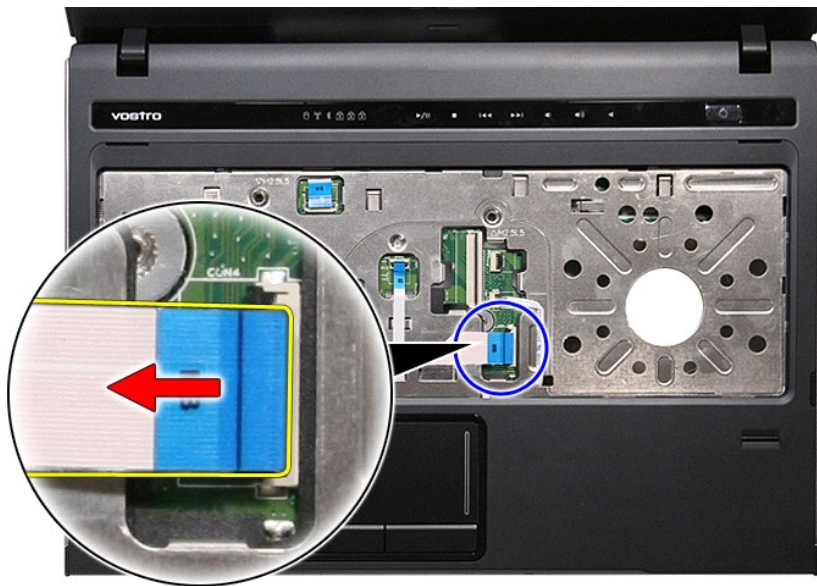
13. Koppla bort pekskivans datakabel från kontakten på moderkortet.



14. Öppna spännet som fäster ljudkortets datakabel vid moderkortet.



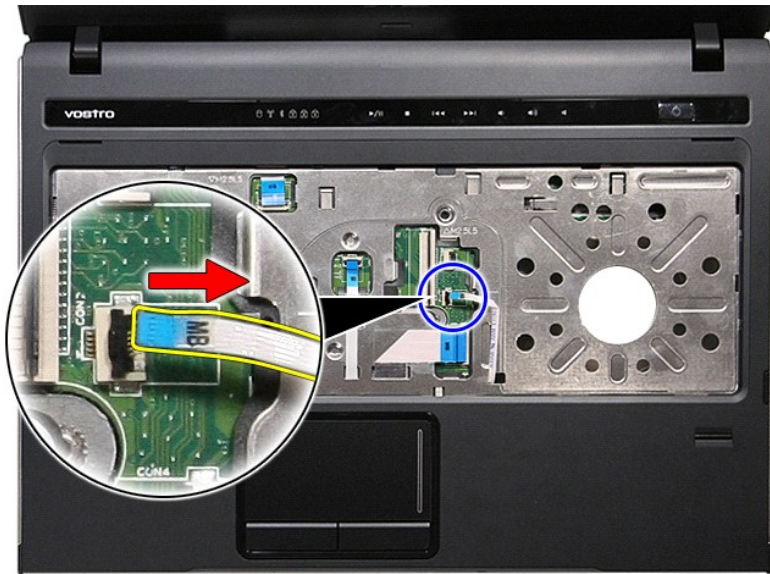
15. Koppla bort ljudkortets kabel från kontakten på moderkortet.



16. Öppna spännet som fäster fingeravtrycksläsarens kabel vid moderkortet.



17. Koppla bort fingeravtrycksläsarens kabel från kontakten på moderkortet.



18. Ta bort skruvarna som håller fast handledsstödet på datorns framsida.



19. Bänd försiktigt längs kanterna på handledsstödet för att lossa det från datorn.



20. Lyft upp handledsstödet och ta bort det från datorn.



Sätta tillbaka handledsstödet

Sätt tillbaka handledsstödet genom att utföra ovanstående moment i omvänd ordning.

[Tillbaka till innehållssidan](#)

[Tillbaka till innehållssidan](#)

Ta bort och sätta tillbaka delar

Dell™ Vostro™ 3400 Servicehandbok

- [Batteri](#)
- [ExpressCard-kort](#)
- [Basenhetens bottenplatta](#)
- [Hårddisk](#)
- [Kort för trådlöst lokalt nätverk \(WLAN\)](#)
- [Tangentbord](#)
- [Ljudkort](#)
- [Strömbrytarkort](#)
- [Bildskärmsmontering](#)
- [Bildskärmsram](#)
- [Bildskärmsgånjärn](#)
- [Moderkort](#)
- [Kylfläns](#)
- [I/O-kort](#)
- [Minneskort](#)
- [Kort för abonnentidentitet \(SIM\)](#)
- [Minne](#)
- [Optisk enhet](#)
- [Kort för trådlöst globalt nätverk \(WWAN\)](#)
- [Handledsstöd](#)
- [Bluetooth-kort](#)
- [Högtalare](#)
- [Bildskärmspanel](#)
- [Kamera](#)
- [ExpressCard-låda](#)
- [Knappcells batteri](#)
- [Processor](#)

[Tillbaka till innehållssidan](#)

[Tillbaka till innehållssidan](#)

Processor

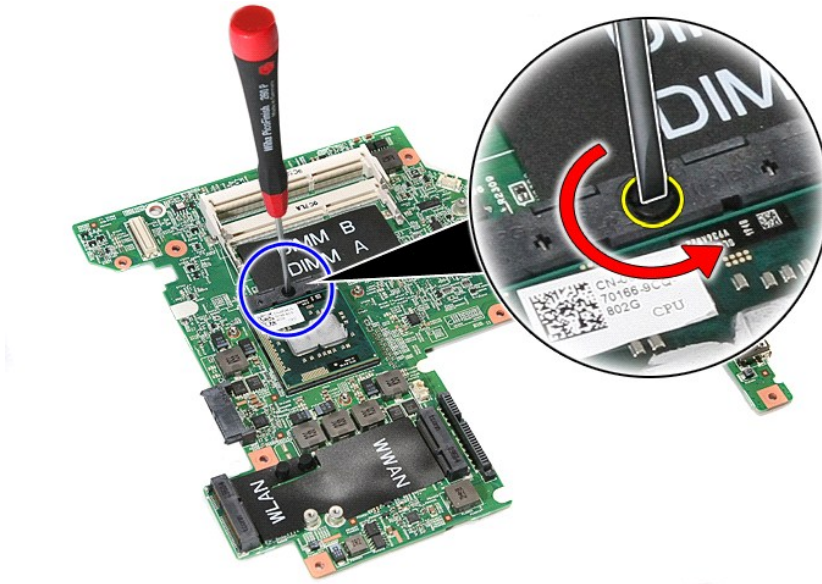
Dell™ Vostro™ 3400 Servicehandbok

⚠️ VARNING! Innan du utför något arbete inuti datorn ska du läsa säkerhetsinstruktionerna som medföljde datorn. Mer säkerhetsinformation, hittar du under Regulatory Compliance Homepage på www.dell.com/regulatory_compliance.

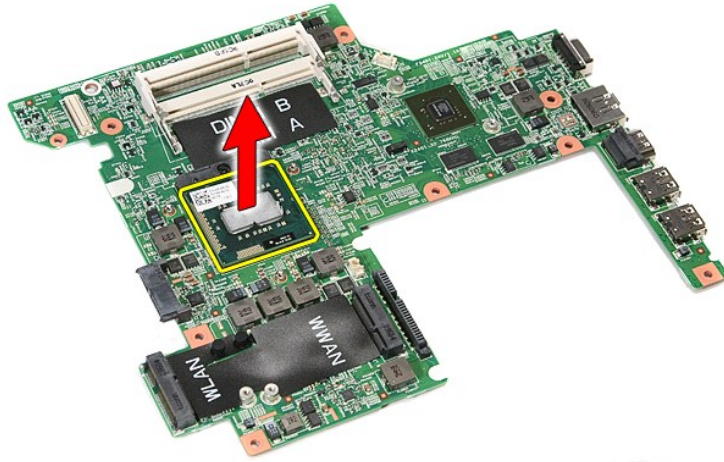
Ta bort processorn



1. Följ anvisningarna i [Innan du arbetar inuti datorn](#).
2. Ta bort [batteriet](#).
3. Ta bort [basenhetens bottenplatta](#).
4. Ta bort [hårddisken](#).
5. Ta bort [den optiska enheten](#).
6. Ta bort [kortet för trådlöst lokalt nätverk \(WLAN\)](#).
7. Ta bort [kortet för trådlöst globalt nätverk \(WWAN\)](#).
8. Ta bort [tangentbordet](#).
9. Ta bort [handledsstödet](#).
10. Ta bort [bildskärmsmonteringen](#).
11. Ta bort [ExpressCard-lådan](#).
12. Ta bort [moderkortet](#).
13. Ta bort [kylläns- och fläktmonteringen](#).
14. Använd en platt skruvmejsel, rotera kamskruven motsols för att lossa processorn från sockeln på moderkortet.



15. Lyft upp processorn och ta bort den från moderkortet.



Sätta tillbaka processorn

⚠ **VIKTIGT!** Kontrollera att kamlåset är helt öppet innan processormodulen sätts tillbaka. En processormodul som inte är riktigt placerad kan resultera i en intermitterant anslutning eller permanent skada på mikroprocessorn och ZIF-sockeln.

Sätt tillbaka processorn genom att utföra ovanstående moment i omvänd ordning.

[Tillbaka till innehållssidan](#)

[Tillbaka till innehållssidan](#)

Strömbrytarkort

Dell™ Vostro™ 3400 Servicehandbok

⚠ VARNING! Innan du utför något arbete inuti datorn ska du läsa säkerhetsinstruktionerna som medföljde datorn. Mer säkerhetsinformation, hittar du under Regulatory Compliance Homepage på www.dell.com/regulatory_compliance.

Ta bort strömbrytarkortet



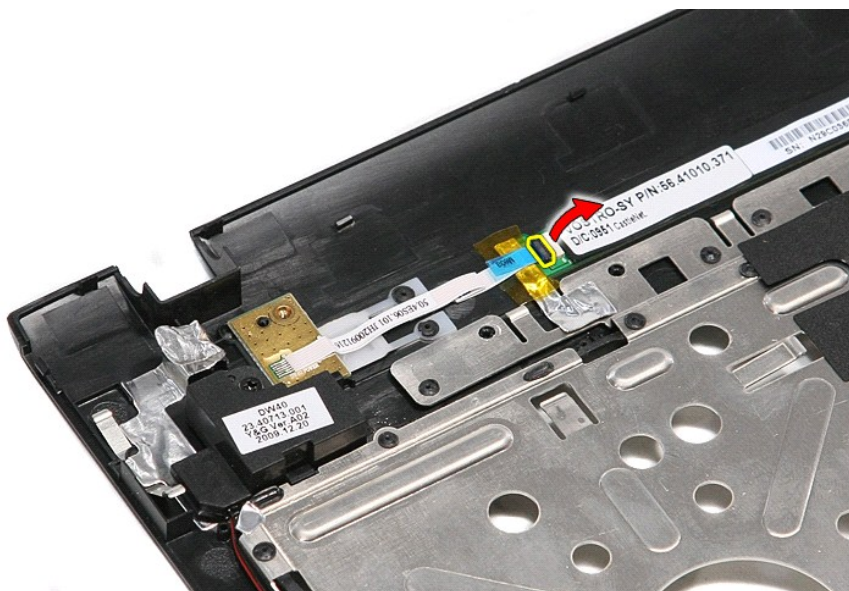
1. Följ anvisningarna i [Innan du arbetar inuti datorn](#).
2. Ta bort [batteriet](#).
3. Ta bort [basenhetens bottenplatta](#).
4. Ta bort [härddisken](#).
5. Ta bort [den optiska enheten](#).
6. Ta bort [tangentsbordet](#).
7. Ta bort [handledsstödet](#).
8. Ta bort tejp som håller fast strömbrytarkabeln vid strömbrytarkortet.



9. Ta bort skruven som håller fast strömbrytarkortet vid handledsstödet.



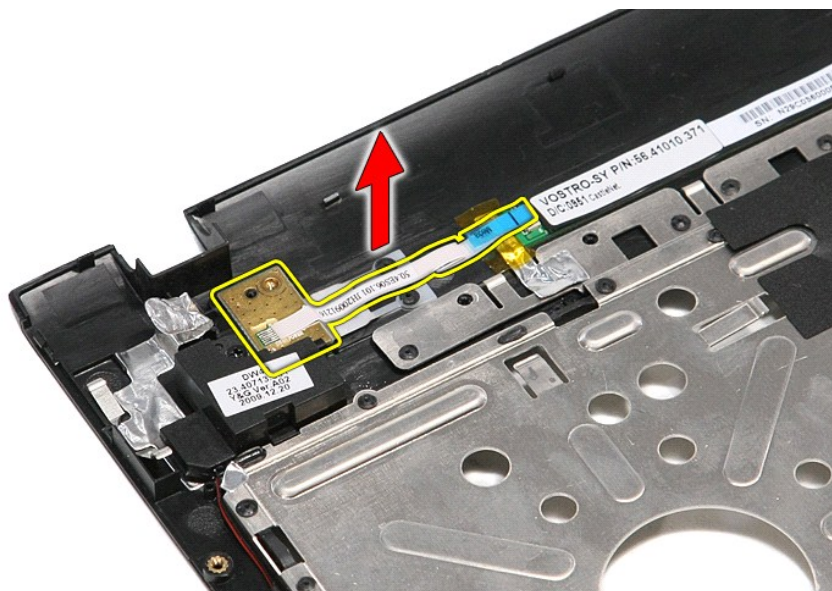
10. Öppna spännet som fäster strömbrytarkabeln vid strömbrytarkortet.



11. Koppla bort strömbrytarkabeln från strömbrytarkortet.



12. Lyft upp strömbrytarkortet och ta bort det från datorn.



Sätta tillbaka strömbrytarkortet

Sätt tillbaka strömbrytarkortet genom att utföra ovanstående moment i omvänd ordning.

[Tillbaka till innehållssidan](#)

[Tillbaka till innehållssidan](#)

Kort för abonnentidentitet (SIM)

Dell™ Vostro™ 3400 Servicehandbok

⚠ VARNING! Innan du utför något arbete inuti datorn ska du läsa säkerhetsinstruktionerna som medföljde datorn. Mer säkerhetsinformation, hittar du under Regulatory Compliance Homepage på www.dell.com/regulatory_compliance.

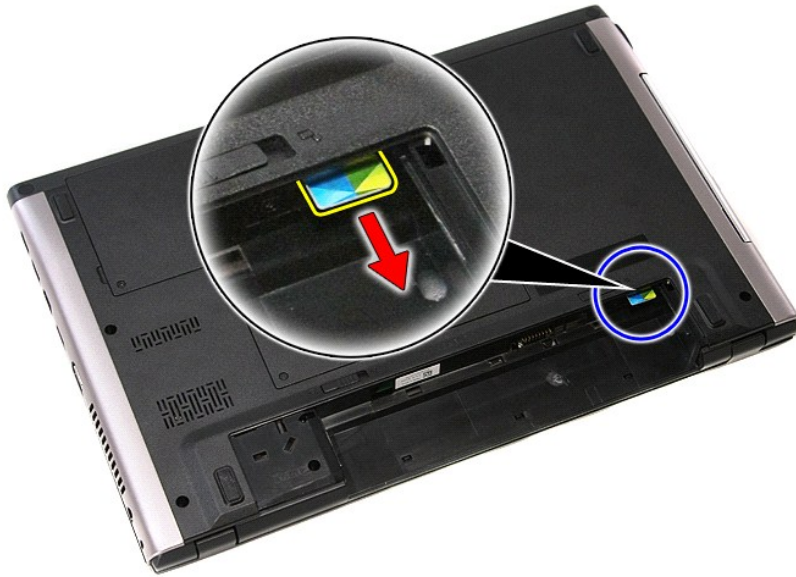
Ta bort SIM-kortet



1. Följ anvisningarna i [Innan du arbetar inuti datorn](#).
2. Ta bort [batteriet](#).
3. Tryck in SIM-kortet för att lossa det från datorn.



4. Skjut ut SIM-kortet från datorn.



Sätta tillbaka SIM-kortet

Sätt tillbaka SIM-kortet genom att utföra ovanstående moment i omvänd ordning.

[Tillbaka till innehållssidan](#)

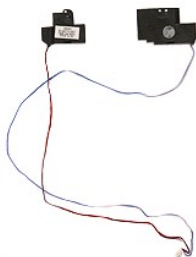
[Tillbaka till innehållssidan](#)

Högtalare

Dell™ Vostro™ 3400 Servicehandbok

⚠ VARNING! Innan du utför något arbete inuti datorn ska du läsa säkerhetsinstruktionerna som medföljde datorn. Mer säkerhetsinformation, hittar du under Regulatory Compliance Homepage på www.dell.com/regulatory_compliance.

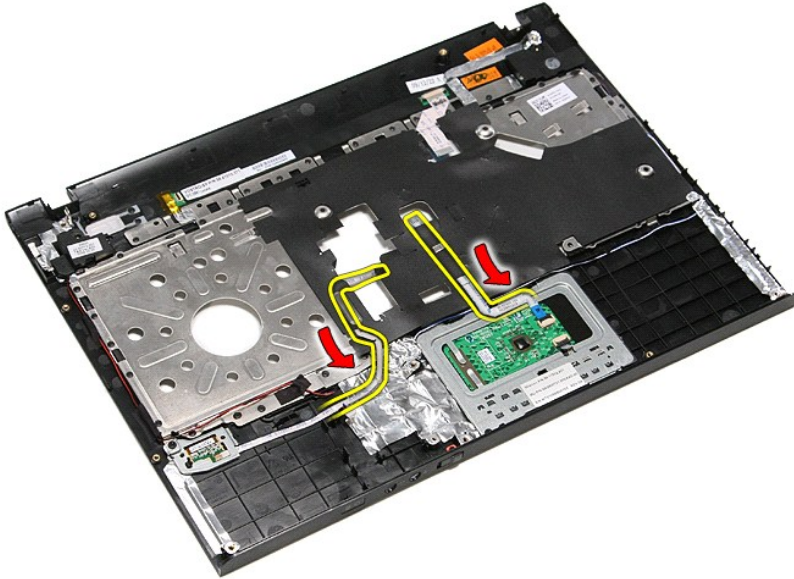
Ta bort högtalarna



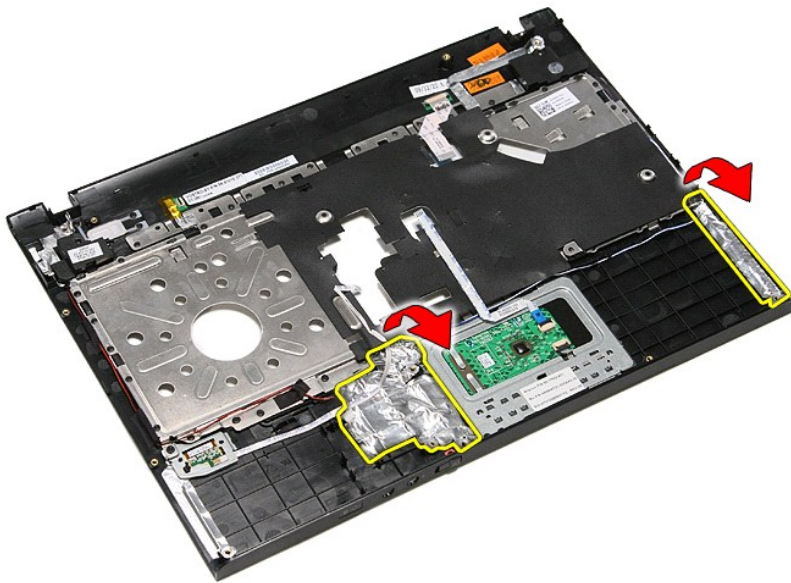
1. Följ anvisningarna i [Innan du arbetar inuti datorn](#).
2. Ta bort [batteriet](#).
3. Ta bort [basenhetens bottenplatta](#).
4. Ta bort [härddisken](#).
5. Ta bort [den optiska enheten](#).
6. Ta bort [tangentbordet](#).
7. Ta bort [handledsstödet](#).
8. Ta bort skruvarna som håller fast högtalarna vid handledsstödet.



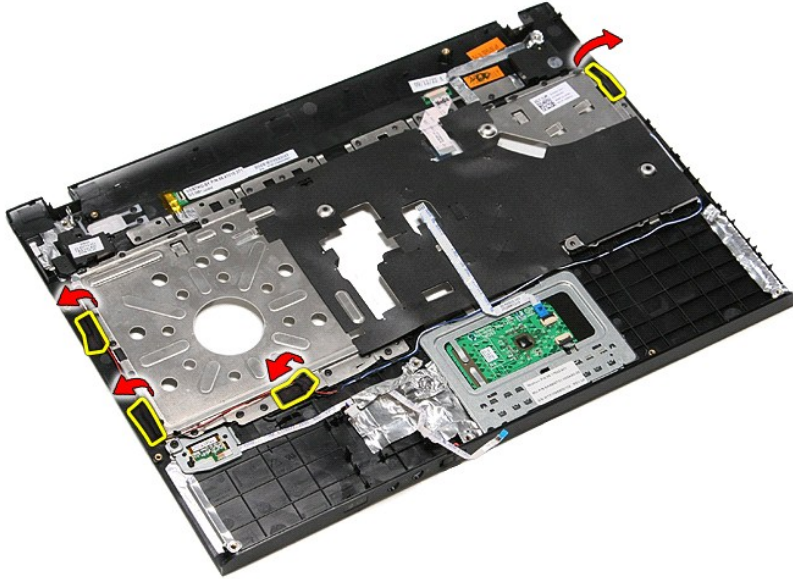
9. Ta bort datakablar för pekskivan och fingeravtrycks läsaren från kabelhållarna på handledsstödet.



10. Ta bort silvertejpen som fäster högtalarkablarna vid handledsstödet.



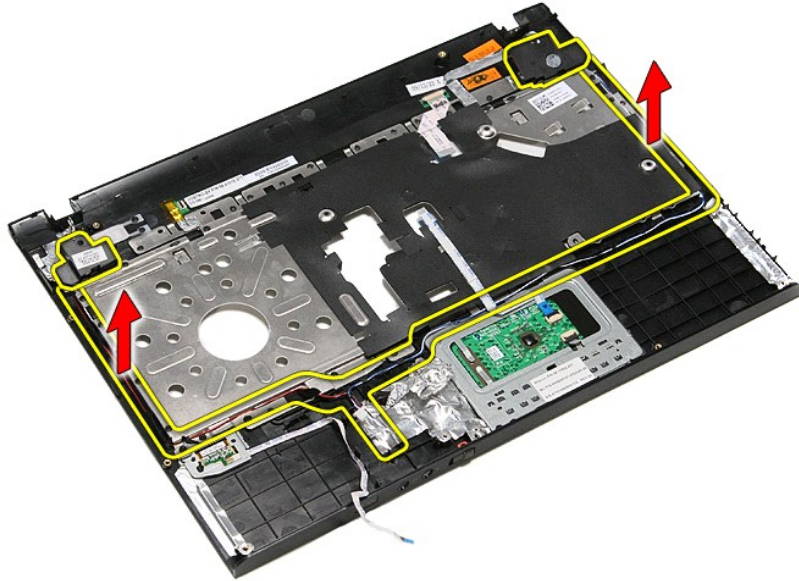
11. Ta bort den svarta tejen som fäster högtalarkablarna vid kabelhållarna på handledsstödet.



12. Lyft upp högtalarna och lossa dem från handledsstödet.



13. Frigör försiktigt högtalarkablarna från kabelhållarna på handledsstödet, lyft upp högtalarna och ta bort dem från handledsstödet.



Sätta tillbaka högtalarna

Sätt tillbaka högtalarna genom att utföra ovanstående moment i omvänd ordning.


[Tillbaka till innehållssidan](#)

[Tillbaka till innehållssidan](#)

Specifikationer

Dell™ Vostro™ 3400 Servicehandbok

- [Kommunikation](#)
- [Processor](#)
- [ExpressCard-kort](#)
- [Tangentbord](#)
- [Systeminformation](#)
- [Batteri](#)
- [Ljud](#)
- [Pekskiva](#)
- [Nätadapter](#)
- [Portar och kontakter](#)
- [Enheter](#)
- [Fysiskt](#)
- [Grafik](#)
- [Miljöpåverkan](#)
- [Bildskärm](#)
- [Minne](#)

 **OBS!** Erbjudanden kan variera mellan olika regioner. Mer information om datorns konfiguration får du om du klickar på **Start** → **Hjälp och support** och väljer alternativet att visa datorinformation.

Systeminformation	
Kretsuppsättning	Intel® HM57
DRAM-bussbredd	64 bitar
Flash EPROM	4 MB
PCI-E-buss	x16 PCI Express

Processor	
Typer	Intel Core™ i3-serien Intel Core i5-serien Intel Core i7-serien
L1-cacheminne	32 KB per kärna
L2-cacheminne	256 KB per kärna
L3-cacheminne	upp till 4 MB

Minne	
Typ	DDR3 SDRAM
Hastighet	1066 MHz eller 1333 MHz OBS! Intel Core i3/i5/i7 processorer med dubbla kärnor som levererades med datorn stöder både 1066 MHz och 1333 MHz minnesmoduler. Däremot kommer processorerna med dubbla kärnor endast att fungera med hastigheten 1066 MHz för minnesmodulerna.
Kontakter	två SODIMM-kortplatser
Modulkapacitet	1 GB, 2 GB eller 4 GB
Minsta minnesstorlek	1 GB
Största minnesstorlek	8 GB
OBS! Endast 64-bitars operativsystem kan hantera minneskapaciteter större än 4 GB.	

Grafik	
Typ	stöd för både inbyggd och separat grafik
Styrenhet	
Inbyggd	Intel grafikmediaaccelerator HD
Separat	NVIDIA GeForce 310M
Utgång	15-stifts VGA-kontakt

Ljud	
Typ	Hd-ljudcodec med två kanaler (HDA)
Styrenhet	IDT 92HD81
Gränssnitt	
Internt	högdefinitions ljud
Extern	kontakt för mikrofoningång och stereohörlurar/externa högtalare
Högtalare	två
Intern högtalarförstärkare	2 W kanal

Volymreglage	mediakontrollknappar, programmenyer
--------------	-------------------------------------

Kommunikation	
Modem	stöder endast externt USB-modem (tillval)
Nätverkskort	Realtek RTL8111TL
Trådlöst	trådlöst lokalt nätverk (WLAN) trådlöst globalt nätverk (WWAN) global driftskompatibilitet för bredbandsteknik (WiMAX) Bluetooth®

ExpressCard-kort	
OBS! ExpressCard-kortplatsen stöder inte PC Card-kort.	
ExpressCard-kontakt	ExpressCard-kortplats
Kort som stöds	34-mm ExpressCard-kort

Portar och kontakter	
Ljud	mikrofonkontakt, kontakt för stereohörlurar/högtalare
Grafik	15-stifts VGA-kontakt 19-stifts HDMI-kontakt
Nätverkskort	RJ-45-kontakt
USB	tre USB 2.0-kompatibla kontakter en eSATA/USB 2.0-kompatibel port
Minneskortläsare	8-i-1-minneskortläsare
Mini Card-kort	WLAN-stöd för PCI-E halvt Mini Card-kort WWAN-stöd för PCI-E fullständigt Mini Card-kort WiMax-stöd för PCI-E 6250 halvt MiniCard-kort

Enheter	
Hårddisk	SATA 2 hårddisk SATA 2 mobil hårddisk
Optisk enhet	DVD+/-RW Blu-ray

Bildskärm	
Typ och storlek	14,0-tums antireflex (AG), hög definitions låg kostnad (LC), vit lysdiod (WLED)
Aktivt område (X/Y)	309,40 mm x 173,95 mm
Mått:	
Höjd	204,60 mm (8,06 tum)
Bredd	322,30 mm (12,69 tum)
Diagonal	355,60 mm (14,00 tum)
Maximal upplösning	1366 x 768 med 262 K färger
Maximal ljusstyrka	200 nit
Driftvinkel	0° (stängd) till 135°
Uppdateringsfrekvens	60 Hz
Visningsvinklar:	
Horisontell	40/40
Vertikal	10/30
Bildpunktstäthet	0,2265 mm

Tangentbord	
Antal tangenter	USA: 86 tangenter Storbritannien: 87 tangenter Brasilien: 87 tangenter Japan: 90 tangenter
Layout	QWERTY/AZERTY/Kanji

Pekskiva	
Aktivt område	
X-axel	81,0 mm
Y-axel	42,0 mm

Batteri	
----------------	--

Typ	Smart litiumjonbatteri med 4 celler (2,6 Ah) Smart litiumjonbatteri med 6 celler (2,6 Ah) Smart litiumjonbatteri med 9 celler (2,8 Ah)
Laddningstid med datorn avstängd	omkring 4 timmar (för ett helt urladdat batteri)
Drifttid	batteriets drifttid varierar beroende på driftförhållanden och kan märkbart minska under särskilt strömförbrukande förhållanden.
Livstid	ca 300 laddnings-/urladdningscykler
Djup	
4 celler/6 celler/9 celler	57,80 mm (2,27 tum)
Höjd	
4 celler och 6 celler	20,80 mm (0,81 tum)
9 celler	40,15 mm (1,58 tum)
Bredd	
4 celler/6 celler/9 celler	255,60 mm (10,06 tum)
Vikt	
4 celler	250,00 g (0,55 lb)
6 celler	340,00 g (0,75 lb)
9 celler	504,50 g (1,11 lb)
Spänning	
4 celler	14,80 V DC
6 och 9 celler	11,10 V DC
Temperaturintervall	
Drift	0 °C till 35 °C
Förvaring	-40 °C till 65 °C (-40 °F till 149 °F)
Knappcells batteri	3 V CR2032-litiumcellbatteri

Nätadapter	
Inspänning	100 VAC-240 VAC
Inström (maximal)	2,5 A
Infrekvens	50-60 Hz
Uteffekt	90 W eller 65 W
Utström	
65 W	4,34 A (maximalt vid 4-sekundspuls) 3,34 A (kontinuerlig)
90 W	5,62 A (maximalt vid 4-sekundspuls) 4,62 A (kontinuerlig)
Djup	
65 W	57,80 mm (2,27 tum)
90 W	70,00 mm (2,75 tum)
Höjd	
65 W	28,30 mm (1,11 tum)
90 W	22,60 mm (0,88 tum)
Bredd	
65 W	137,20 mm (5,40 tum)
90 W	147,00 mm (5,78 tum)
Temperaturintervall	
Drift	0 °C till 35 °C
Förvaring	-40 °C till 65 °C

Fysiskt	
Djup	242,2 mm (9,53 tum)
Höjd	21,90 mm-29,50 mm (0,86 tum-1,16 tum) med ett batteri med 4/6 celler inklusive batteriet
Bredd	339,00 mm (13,34 tum)
Vikt	2,05 kg (4,51 lb) med ett batteri med 4 celler och mediaenheter

Miljöpåverkan	
Temperaturintervall:	
Drift	0 °C till 35 °C
Ej i drift	-40 °C till 65 °C (-40 °F till 149 °F)
Relativ luftfuktighet (maximal):	

Drift	10 till 90 % (utan kondens)
Ej i drift	20 till 95 % (utan kondens)
Maximal vibration:	
Drift	0,66 Grms (2-600 Hz)
Ej i drift	1,30 Grms (2-600 Hz)
OBS! Vibration mäts med ett slumpmässigt vibrationsspektrum som simulerar användarmiljön.	
Maximal stöttålighet:	
Drift	110 G (2 ms)
Ej i drift	160 G (2 ms)
OBS! Stöttålighet mäts med parkerad hårddisk och en halvsinuspuls på 2 ms.	

[Tillbaka till innehållssidan](#)

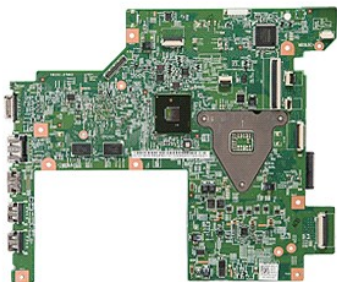
[Tillbaka till innehållssidan](#)

Moderkort

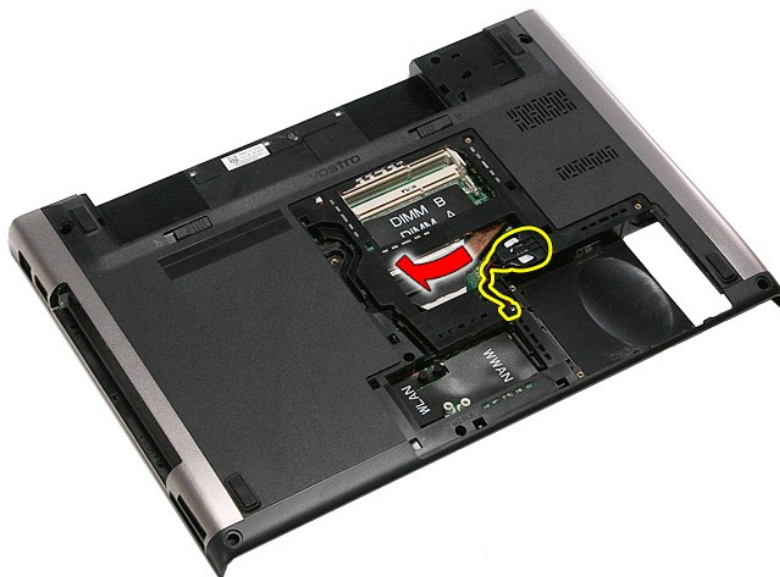
Dell™ Vostro™ 3400 Servicehandbok

⚠ VARNING! Innan du utför något arbete inuti datorn ska du läsa säkerhetsinstruktionerna som medföljde datorn. Mer säkerhetsinformation, hittar du under Regulatory Compliance Homepage på www.dell.com/regulatory_compliance.

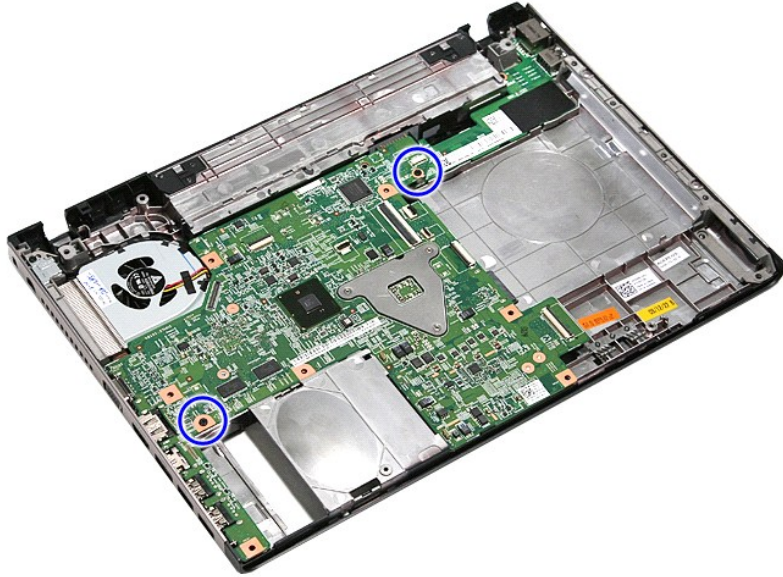
Ta bort moderkortet



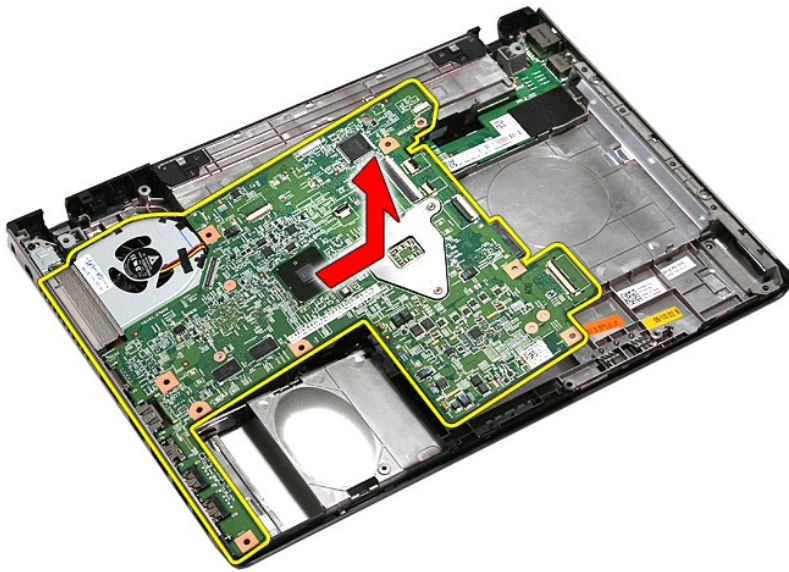
1. Följ anvisningarna i [Innan du arbetar inuti datorn](#).
2. Ta bort [batteriet](#).
3. Ta bort [basenhetens bottenplatta](#).
4. Ta bort [hårddisken](#).
5. Ta bort [den optiska enheten](#).
6. Ta bort [kortet för trådlöst lokalt nätverk \(WLAN\)](#).
7. Ta bort [kortet för trådlöst globalt nätverk \(WWAN\)](#).
8. Ta bort [minnet](#).
9. Ta bort [tangentbordet](#).
10. Ta bort [handledsstödet](#).
11. Ta bort [bildskärmsmonteringen](#).
12. Ta bort [ExpressCard-lådan](#).
13. Skjut ut knappcells batteriet från sockeln på datorn.



14. Ta bort skruvarna som håller fast moderkortet i datorn.



15. Lyft försiktigt upp moderkortet och ta bort det från datorn.



Sätta tillbaka moderkortet

Sätt tillbaka moderkortet genom att utföra ovanstående moment i omvänd ordning.

[Tillbaka till innehållssidan](#)

[Tillbaka till innehållssidan](#)

Kort för trådlöst lokalt nätverk (WLAN)

Dell™ Vostro™ 3400 Servicehandbok

⚠ VARNING! Innan du utför något arbete inuti datorn ska du läsa säkerhetsinstruktionerna som medföljde datorn. Mer säkerhetsinformation, hittar du under Regulatory Compliance Homepage på www.dell.com/regulatory_compliance.

Ta bort WLAN kortet



1. Följ anvisningarna i [Innan du arbetar inuti datorn](#).
2. Ta bort [batteriet](#).
3. Ta bort [basenhetens bottenplatta](#).
4. Koppla bort antennkablarna från WLAN-kortet.



5. Ta bort skruven som håller fast WLAN-kortet vid moderkortet.



6. Dra försiktigt ut WLAN-kortet ur kontakten på moderkortet och ta bort det från datorn.



Sätta tillbaka WLAN kortet

Sätt tillbaka WLAN-kortet genom att utföra ovanstående moment i omvänd ordning.

[Tillbaka till innehållssidan](#)

Arbeta inuti datorn

Dell™ Vostro™ 3400 Servicehandbok

- [Innan du arbetar inuti datorn](#)
- [Rekommenderade verktyg](#)
- [Stänga av datorn](#)
- [När du har arbetat inuti datorn](#)

Innan du arbetar inuti datorn

Följ säkerhetsanvisningarna nedan för att skydda dig och datorn mot potentiella skador. Om inget annat anges förutsätts i varje procedur i det här dokumentet att följande villkor har uppfyllts:

- 1 Du har utfört stegen i [Arbeta inuti datorn](#).
- 1 Du har läst säkerhetsinformationen som medföljde datorn.
- 1 En komponent kan ersättas eller — om du köper den separat — monteras i omvänd ordning jämfört med borttagningsproceduren.

⚠ VARNING! Innan du utför något arbete inuti datorn ska du läsa säkerhetsinstruktionerna som medföljde datorn. Mer säkerhetsinformation, hittar du under Regulatory Compliance Homepage på www.dell.com/regulatory_compliance.

⚠ VIKTIGT! Många reparationer kan enbart utföras av en certifierad servicetekniker. Du bör endast utföra felsökning och enkla reparationer enligt vad som auktoriserats i din produktokumentation, eller enligt vad som anvisas av service och support-teamet online eller per telefon. Skada som orsakats av service som inte är auktoriserad av Dell täcks inte av garantin. Läs och ta till dig säkerhetsanvisningarna som medföljde produkten.

⚠ VIKTIGT! Undvik elektrostatiska urladdningar genom att jorda dig själv. Använd ett antistatarmband eller vidrör en omålad metallyta (t.ex. en kontakt på datorns baksida) med jämna mellanrum.

⚠ VIKTIGT! Hantera komponenter och kort varsamt. Rör inte komponenterna eller kontakterna på ett kort. Håll kortet i kanterna eller i hållaren av metall. Håll alltid komponenten, t ex en processor, i kanterna och aldrig i stiften.

⚠ VIKTIGT! När du kopplar bort en kabel ska du alltid dra i kontakten eller i dess dragflik, inte i själva kabeln. Vissa kablar har kontakter med låsfläkar. Om du kopplar bort den här typen av kabel, tryck då in låsfläkarna innan du kopplar ur kabeln. Dra isär kontakterna rakt ifrån varandra så att inga kontaktstift böjs. Se även till att båda kontakterna är korrekt inriktade innan du kopplar in kabeln.

🚫 OBS! Färgen på datorn och vissa komponenter kan skilja sig från vad som visas i det här dokumentet.

Undvik skada i datorn genom att genomföra nedanstående åtgärder innan du börjar arbeta i den:

1. Se till att arbetsytan är ren och plan så att inte datorkåpan repas.
2. Stäng av datorn (se [Stänga av datorn](#)).
3. Docka av din dator om den är ansluten till en dockningsenhet (dockad), exempelvis till Media Base eller till det externa batteriet.

⚠ VIKTIGT! Om du ska koppla bort en nätverkskabel kopplar du först bort den från datorn och sedan från nätverksenheten.

4. Koppla bort alla nätverkskablar från datorn.
5. Koppla bort datorn och alla anslutna enheter från eluttaget.
6. Stäng av skärmen och lägg datorn upp och ned på en plan yta.

⚠ VIKTIGT! När du ska utföra service på datorn måste du först ta ut huvudbatteriet. I annat fall kan moderkortet skadas.

7. Ta bort huvudbatteriet (se [Batteri](#)).
8. Vänd datorn rätt.
9. Öppna bildskärmen.
10. Tryck på strömbrytaren så att moderkortet jordas.

⚠ VIKTIGT! Undvik elektriska stötar genom att alltid koppla loss datorn från eluttaget innan du öppnar bildskärmen.

⚠ VIKTIGT! Jorda dig genom att röra vid en omålad metallyta, t.ex. metallen på datorns baksida, innan du vidrör något inuti datorn. Vidrör då och då på en omålad metallyta för att ta bort eventuell statisk elektricitet som kan skada de interna komponenterna.

11. Ta bort alla eventuella installerade ExpressCard-kort eller smartkort från kortplatserna.
12. Ta bort hårddisken (se [Hårddisk](#)).

Rekommenderade verktyg

Följande verktyg kan komma att behövas för att kunna genomföra procedurerna i detta dokument:


- 1 Liten platt skruvmejsel
- 1 Stjärnskruvmejsel #0
- 1 Stjärnskruvmejsel #1
- 1 Liten ritspenna av plast
- 1 Cd-skiva med BIOS-uppdateringsprogram

Stänga av datorn

⚠ VIKTIGT! Undvik att data går förlorade genom att spara och stänga alla öppna filer och avsluta alla program innan du stänger av datorn.

1. Stänga av operativsystemet:

1 | I Windows Vista®:

Klicka på **Start** , sedan på pilen längst ned till höger på **Startmenyn**, som visas nedan, och sedan på **Stäng av**.



1 | I Windows® XP:

Klicka på **Start** → **Stäng av datorn** → **Stäng av**.

Datorn stängs av när operativsystemets avstängningsprocedur är klar.


2. Kontrollera att datorn och alla anslutna enheter är avstängda. Om datorn eller någon ansluten enhet inte stängdes av automatiskt när du stängde av operativsystemet trycker du ned strömbrytaren i sex sekunder för att stänga av dem.

Efter det att du har arbetat inuti datorn

När du har bytt ut delar inuti datorn kontrollerar du att alla externa enheter, kort och kablar är anslutna innan du startar datorn.

 **VIKTIGT! Undvik skada på datorn genom att enbart använda batteriet som är utformat för den här speciella Dell-datorn. Använd inte batterier som är utformade för andra Dell-datorer.**

1. Anslut externa enheter, t.ex. en portreplikator, ett externt batteri eller en dockningsstation, och sätt tillbaka eventuella kort (t.ex. ExpressCard-kort).

 **VIKTIGT! Anslut alltid nätverkskabeln till nätverksenheten först och sedan till datorn.**

2. Anslut telefon- eller nätverkskablar till datorn.
3. Sätt tillbaka [batteriet](#).
4. Anslut datorn och alla anslutna enheter till eluttagen.
5. Starta datorn.

[Tillbaka till innehållssidan](#)

[Tillbaka till innehållssidan](#)

Kort för trådlöst globalt nätverk (WWAN)

Dell™ Vostro™ 3400 Servicehandbok

⚠ VARNING! Innan du utför något arbete inuti datorn ska du läsa säkerhetsinstruktionerna som medföljde datorn. Mer säkerhetsinformation, hittar du under Regulatory Compliance Homepage på www.dell.com/regulatory_compliance.

Ta bort WWAN-kortet



1. Följ anvisningarna i [Innan du arbetar inuti datorn](#).
2. Ta bort [batteriet](#).
3. Ta bort [basenhetens bottenplatta](#).
4. Koppla bort antennkablarna från WWAN-kortet.



5. Ta bort skruven som håller fast WWAN-kortet vid moderkortet.



6. Dra ut WWAN-kortet ur kontakten på moderkortet och ta bort det från datorn.



Sätta tillbaka WWAN-kortet

Sätt tillbaka WWAN-kortet genom att utföra ovanstående moment i omvänd ordning.

[Tillbaka till innehållssidan](#)